



GÎTE COTINUS - CHIDDES - SUD BOURGOGNE

GÎTE COTINUS

Location de Vacances pour 4 personnes à Chiddes - Sud
Bourgogne

<https://gite-cotinus-sudbourgogne.fr>



Valérie

☎ 06 58 07 82 82

A Gîte Cotinus - Chiddes - Sud Bourgogne:
Fonds Satis 71220 CHIDDES





Gîte Cotinus - Chiddes - Sud Bourgogne



Maison



5

personnes



2

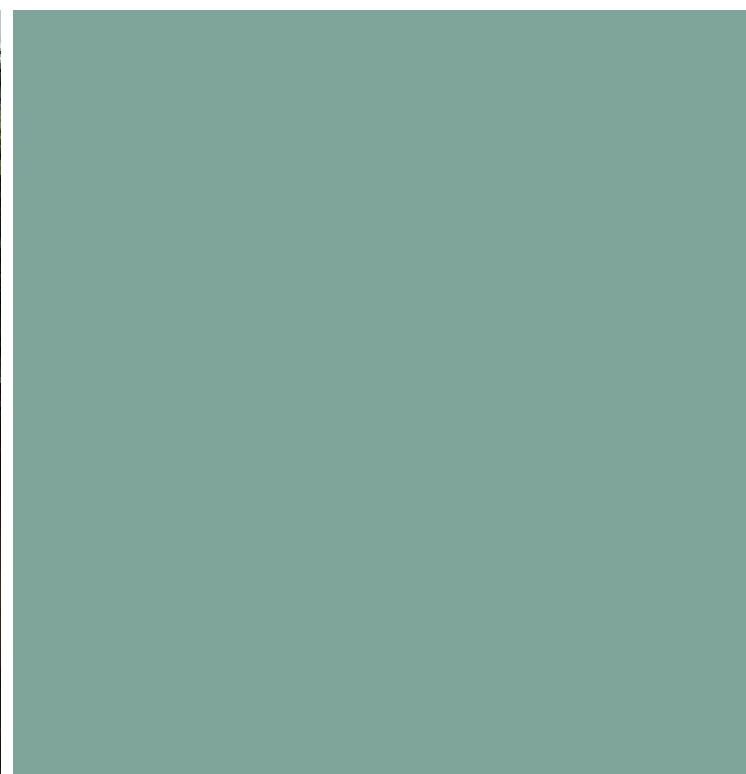
chambres



45

m2

Besoin d'une pause au calme ! La Combe au Galland est ce qu'il vous faut. Notre gîte situé, à 15 min de Cluny, 1 h de Lyon, 2 h de Genève, au milieu d'une campagne verdoyante, vous apportera détente et farniente. Composé de 2 chambres, 1 cuisine équipée, salle à manger, salle de douche, équipement bébé, terrasse, jeux de plein air et d'intérieur et de toute la campagne environnante pour des balades à pied, à vélo.... Un endroit idéal pour se reposer.



Pièces et équipements

Chambres	Chambre(s): 2 Lit(s): 2 dont lit(s) 1 pers.: 1 dont lit(s) 2 pers.: 1	
Salle de bains / Salle d'eau	Salle de bains avec douche	
WC	WC: 1 WC privés	
Cuisine	Cuisine Congélateur Réfrigérateur Four	
Autres pièces	Salon	Terrasse
Media		
Autres équipements	Lave linge privatif	
Chauffage / AC	Chauffage	
Exterieur	Cour Salon de jardin	Jardin Terrain non clos
Divers		

Infos sur l'établissement



Communs

A proximité propriétaire
Jardin commun

Entrée indépendante
Mitoyen propriétaire



Activités



Réseaux



Stationnement

Parking



Services



Extérieurs

A savoir : conditions de la location

<i>Arrivée</i>		
<i>Départ</i>		
<i>Langue(s) parlée(s)</i>	Anglais	Français
<i>Annulation/ Prépaiement/ Dépot de garantie</i>		
<i>Moyens de paiement</i>	Chèques bancaires et postaux Virement bancaire	Espèces
<i>Ménage</i>		
<i>Draps et Linge de maison</i>	Draps et/ou linge compris	
<i>Enfants et lits d'appoints</i>	Lit bébé	
<i>Animaux domestiques</i>	Les animaux ne sont pas admis.	

Tarifs (au 23/12/25)

Gîte Cotinus - Chiddes - Sud Bourgogne

Minimum 3 nuits. Draps et serviettes de toilette inclus.

Tarifs en €:	Tarif 1 nuit en semaine (L, M, M, J, D)	Tarif 1 nuit en weekend (V ou S)	Tarif 2 nuits weekend (V+S)	Tarif 7 nuits semaine
--------------	--	-------------------------------------	--------------------------------	-----------------------

Aucun tarif renseigné (contactez le propriétaire)

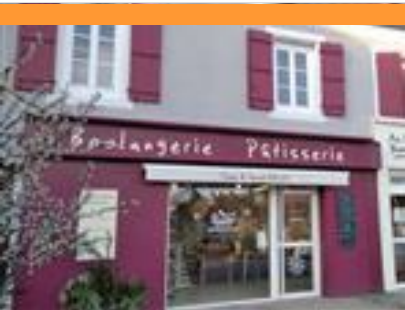
Mes recommandations

Visites et Activités

Découvrir Cluny



OFFICE DE TOURISME DE CLUNY SUD BOURGOGNE
WWW.CLUNY-TOURISME.COM



Boulangerie Pâtisserie Rollet Samuel
☎ 03 85 24 71 42
276 Place du Champ de Foire

6.8 km
📍 SAINT-BONNET-DE-JOUX 🍴 1

Venez déguster les pains, pâtisseries, viennoiseries, produits salés de la boulangerie pâtisserie Rollet. Un espace restauration rapide est à votre disposition pour un petit encas.



L'Atelier Rossi
☎ 03 85 30 04 70

9.7 km
📍 SALORNAY-SUR-GUYE 🍴 2

Restaurant pizzeria.



Le Potin Gourmand - Restaurant
☎ 03 85 59 02 06
4, champ de Foire
💻 <https://www.potingourmand.com/>

10.5 km
📍 CLUNY 🍴 3

Dans cet hôtel-restaurant de charme, Serge Ripert, chef de cuisine, mélange habilement tradition et créativité et sa cuisine marie avec talent les produits locaux et les saveurs plus lointaines. Spécialités culinaires : Pluma de cochon ibérique. Service de vin au verre.



Le Bon-Point
☎ 03 85 59 23 24
1, place du Champ de Foire

10.6 km
📍 CLUNY 🍴 4

Café-Restaurant. Cuisine du terroir généreuse et gourmande dans une ambiance chaleureuse. Spécialités culinaires : bœuf bourguignon, risotto de Saint Jacques, tartines gourmandes.



L'Embellie
☎ 03 85 50 81 81
245 route de pont sur GrosneLe bourg
💻 <https://restaurantlembellie.wixsite.com/c>

10.6 km
📍 SAINTE-CECILE 🍴 5

A 5 minutes de Cluny, retrouvez une cuisine soignée, où tout est fait maison à base de produits frais, également le pain. BIB Gourmand 2025. Le couple de restaurateurs y est installés depuis 2009. Dans une ambiance conviviale ce restaurant en pierres apparentes, comprenant une salle avec cheminée, une plus petite avec un poêle à granulés et une terrasse ombragée pour les belles journées sera vous ravir. Belle carte des vins, de producteurs indépendants, des belles régions de France (choix de vin au verre) Carte et menus évoluant avec les produits de saison. Petites capacités, il est préférable de réserver. Les menus sont disponibles et actualisés sur le site internet. Parking privé et emplacement pour personnes à mobilités réduites. Chien non admis. Bons Cadeaux disponible sur place.

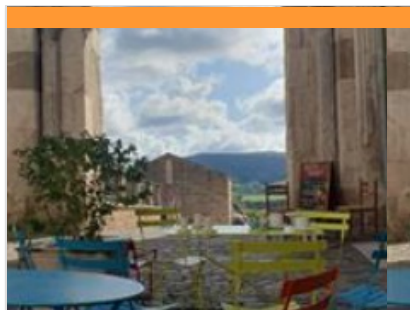
Mes recommandations (suite)

Visites et Activités

Découvrir Cluny

LE SUD
BOURGOGNE

OFFICE DE TOURISME DE CLUNY SUD BOURGOGNE
WWW.CLUNY-TOURISME.COM



Chez Louissette

☎ 06 10 78 44 83
11, rue Abbatale

🌐 https://site.weetable.com/chezlouissette_

10.9 km
📍 CLUNY



Glacier-Café, salon de thé et cuisine maison Vous trouverez dans ce petit café au pied des portes d'honneur de l'abbaye, des boissons et une cuisine originales, fraîchement préparées et de saison. Et l'été, les gourmands pourront déguster plus de 30 parfums de glaces artisanales devant une des plus belles vues de la ville Peut-être privatisé



Brasserie du Nord

☎ 03 85 59 09 96
Place de l'Abbaye

11.0 km
📍 CLUNY



Bar, brasserie, restaurant. Grande terrasse face à l'abbaye. Spécialités culinaires : spécialités bourguignonnes, cuisine traditionnelle.



Le Cloître

☎ 03 85 59 00 17
16, rue Municipale

11.0 km
📍 CLUNY



Bar restaurant avec deux terrasses idéalement situé aux pieds de la Tour des Fromages en plein coeur de la ville et à proximité immédiate des sites touristiques. Une restauration conviviale privilégiant les produits régionaux de qualité en toute simplicité avec une touche d'originalité, voilà le but de notre cuisine. Une carte bar avec des bières locales, des cocktails, des boissons chaudes gourmandes vous sera proposée ainsi que des glaces et des délicieuses crêpes et gaufres personnalisables. Possibilité de repas groupes, repas de fin d'année avec salle privative à l'étage.



La Halte de l'Abbaye

☎ 06 85 22 18 57
3, rue Porte des Prés

🌐 <https://lahaltesdelabbaye.eatbu.com/?lar>

11.0 km
📍 CLUNY



Entre cuisine traditionnelle et créative - Restaurant / Tapas à la française Dans une salle pleine de charme, rénovée récemment ou sur une terrasse devant les haras nationaux avec vue sur l'Abbaye. Venez profiter d'une ambiance conviviale autour d'une cuisine maison de produits frais et locaux. Les menus évoluent en fonction des saisons et sont disponibles sur notre site internet.



La Nation

☎ 03 85 59 05 45
21, rue Lamartine

11.1 km
📍 CLUNY



Bar, brasserie, restaurant. Service en terrasse, établissement climatisé. Cuisine élégante. Spécialités culinaires : spécialités régionales, viande charolaise.

Mes recommandations (suite)

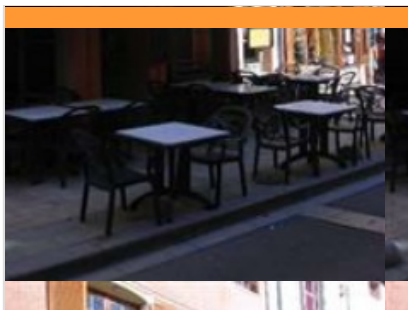
Visites et Activités

Découvrir Cluny

LE SUD
BOURGOGNE

OFFICE DE TOURISME DE CLUNY SUD BOURGOGNE

WWW.CLUNY-TOURISME.COM



La Petite Auberge

☎ 03 85 59 02 96

18, place du Commerce

11.2 km
CLUNY



A la carte, des pizzas, sur place ou à emporter, avec les classiques, mais aussi d'autres plus originales comme la créole, l'andalouse, celle aux escargots, avec du lard fumé et de la mozzarella ou la franc-comtoise avec saucisse de Morteau, pommes de terre et cancoillotte voisine. Et même une végétarienne ! Viande charolaise à la carte. Un menu du jour très raisonnable qui change quotidiennement permettant de venir souvent ! La terrasse apporte cette touche agréable aux beaux jours pour déjeuner dehors ou dîner durant les soirées estivales.



Restaurant Le Pont de Cotte

☎ 09 83 42 25 42

Route de Cluny

🌐 <https://www.restaurant-pontdecotte.fr>

11.6 km
LOURNAND



Près de Cluny (71250), le Restaurant "Le Pont de Cotte" vous attend pour éveiller vos papilles ! Imaginez un joyau culinaire niché dans le charmant village de Lournand, à quelques minutes seulement de la célèbre cité de Cluny et de son abbaye millénaire. Bienvenue au Restaurant Le Pont de Cotte, un lieu où l'authenticité et la chaleur de l'accueil vous enveloppent dès votre arrivée. Situé en lisière de la paisible rivière Grosne, cet établissement vous invite à vivre une expérience gastronomique inoubliable. Découvrez une ambiance conviviale et sincère, parfaite pour des moments mémorables. Notre terrasse en bord de rivière, ombragée et paisible, vous promet une expérience culinaire unique, où la nature et la gourmandise se marient harmonieusement. Le Chef Thomas Gueraux, passionné par la richesse de la gastronomie locale, sublime les produits frais et locaux pour créer une cuisine traditionnelle



Restaurant Le Pain sur la table

☎ 03 85 59 24 50

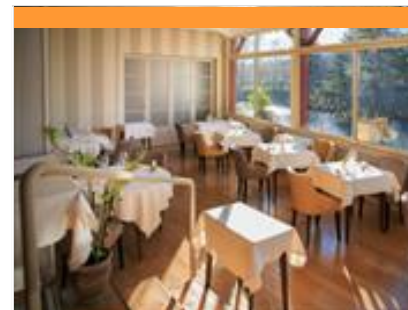
1, Pont de l'Étang

🌐 <http://lepainsurlatable.fr>

11.8 km
CLUNY



Boulangerie bio et restauration nature privilégiant les approvisionnements locaux et biologiques. Traiteur sur commande. Terrasse au bord de la Grosne. Proximité départ de la Voie Verte. Spécialités culinaires : petits-déjeuner, jus de fruits et légumes frais, menu à l'ardoise d'une cuisine classique et métissée, un plats végétariens tous les jours.



Restaurant de l'Hostellerie d'Héloïse

☎ 03 85 59 05 65#06 04 67 80 24

7, route de Mâcon

🌐 <http://www.hostelleriedheloise.com>

11.8 km
CLUNY



Restaurant situé à Cluny depuis de nombreuses années, l'Hostellerie d'Héloïse vous invite à succomber aux plaisirs de la gastronomie dans ses deux salles de restaurant : la véranda située au bord de l'eau, la salle à manger plus intimiste. Le restaurant vous propose une cuisine créative et raffinée des produits de saison en alliant simplicité et générosité dans une ambiance conviviale, cuisine à découvrir accompagnée d'un large choix de vins des différentes régions de France. Pour satisfaire toutes les envies, une sélection de vins est servie au verre et en carafe de 50cl; sélection qui change régulièrement. Convivialité et plaisir des papilles sont les maîtres mots de ce restaurant gastronomique clunisois; et toute l'équipe est ravie et mobilisée pour vous accueillir.



SAS Auberge Larochette

☎ 03 85 50 81 73

110 route des enceintes

🌐 <http://www.aubergelarochette.com>

12.8 km
BOURGVILAIN



Jordan Diart vous offre une cuisine savoureuse et de qualité dans un joli cadre au vert. Les menus sont régulièrement renouvelés et le Chef élabore ses recettes à partir de produits frais régionaux. La terrasse ombragée permet de profiter des belles soirées d'été.

Mes recommandations (suite)

Visites et Activités

Découvrir Cluny

LE SUD
BOURGOGNE

OFFICE DE TOURISME DE CLUNY SUD BOURGOGNE
WWW.CLUNY-TOURISME.COM



La Guinguette du Lac

☎ 06 47 75 86 33

Lac de Saint-Point

🌐 <https://campingdulacbourgogne.com/>

14.8 km

📍 SAINT-POINT



Restaurant



O Berges du Lac

☎ 03 85 20 42 93

Le Lac

🌐 <https://www.obergesdulac.fr>

14.9 km

📍 SAINT-POINT



Le restaurant O Berges du Lac se situe au cœur du charmant village de Lamartine à Saint-Point, à quelques kilomètres de Cluny. En arrivant sur le site, vous trouverez un cadre chaleureux avec une vue panoramique du Lac et l'agréable sourire de Gégé, responsable de salle et de réservation accompagné de Thib, chef de cuisine, primé au Championnat de France de Pâtisserie. Il vous propose une cuisine traditionnelle avec des produits de notre région. Venez découvrir des plats traditionnels revisités et faits maison et profitez d'une vue sur lac !



L'imprévu

☎ 09 85 06 98 39#06 75 28 32 98

Étang du Rousset (Le Rousset) Les

Essarts

14.9 km

📍 LE ROUSSET-MARIZY



Restaurant traditionnel au bord du lac du Rousset. L'imprévu est idéal pour un repas en famille ou entre amis, pour une pause détente au bruit du clapotis de l'eau.



Boulangerie " La Bon'Heure"

☎ 06 85 37 38 48

15 route de Montceau Le Bourg

15.2 km

📍 LE ROUSSET-MARIZY



Située au Bourg du Rousset-Marizy, la boulangerie la Bon'heure vous propose diverses sortes de pains, pâtisseries, viennoiseries et sandwiches...



Restaurant La Table

☎ 03 85 24 00 46

La Maison du Charolais 43, route de

Mâcon

🌐 <https://www.maison-charolais.com/index>

16.8 km

📍 CHAROLLES



Le restaurant La Table vous invite à poursuivre votre découverte de la viande Charolaise et de nos productions locales avec une vue imprenable sur le bocage du Charolais. Les amateurs de viandes tendres et savoureuses sauront apprécier nos viandes Charolaises d'exception. La carte propose une cuisine faite maison, mettant en avant la richesse et la diversité des produits de Saône-et-Loire, tel que les escargots, fromages, volailles du Charolais, agneau Charolais, Fromages fermiers, vins, ...

Mes recommandations (suite)

Visites et Activités

Découvrir Cluny

LE SUD
BOURGOGNE

OFFICE DE TOURISME DE CLUNY SUD BOURGOGNE

WWW.CLUNY-TOURISME.COM



Restaurant Le Charolles

☎ 03 85 24 03 20

1, place du Téméraire

💻 <http://www.lecharolles.com>

18.4 km

📍 CHAROLLES



Restaurant idéalement situé sur la Place du Téméraire au pied des remparts de la ville. Le chef vous fera découvrir ces plats typiquement bourguignon avec la viande Charolaise, mondialement réputée pour sa qualité. Ce restaurant vous propose une terrasse magnifique avec vue sur la tour du Duc de Bourgogne Charles Le Téméraire et d'une salle alliant le charme de l'ancien au confort moderne.



Au Four Gourmand

☎ 03 85 88 37 36

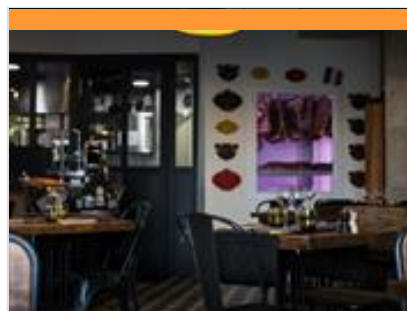
18, rue Gambetta

18.7 km

📍 CHAROLLES



Pizzeria où convivialité rencontre le fait maison. A déguster entre amis ou en famille mais sans modération!



Le Bistrot du Quai

☎ 03 85 25 51 75

1 Avenue de la Libération

💻 <https://maison-doucet.com/fr/brasserie/>

18.7 km

📍 CHAROLLES



Brasserie située au cœur de Charolles. Face à la Maison Doucet, le Chef étoilé Frédéric DOUCET a ouvert sa deuxième table. Le Bistrot du Quai, situé entre deux rivières, vous accueille dans une ambiance chaleureuse, où plaisir règne avec gourmandise et décoration tendance, en Bourgogne. Dans l'assiette, des produits locaux de grande qualité, cuisinés avec savoir-faire. De l'entrée au dessert, les grands classiques de la cuisine française, d'inspiration bistrot, raviront les plus gourmands.



La Bonne Franquette

☎ 06 48 19 35 68#06 44 77 49 05

1, rue des Halles

18.7 km

📍 CHAROLLES



La Bonne Franquette, restaurant et piano-bar, vous accueille dans une ambiance conviviale.



Restaurant Frédéric Doucet

☎ 03 85 24 11 32

2, avenue de la Libération

💻 <https://maison-doucet.com/fr/>

18.7 km

📍 CHAROLLES



Quittez les grands axes et plongez dans le Charolais, l'environnement vous émerveillera. La Maison Doucet, située au bord de la rivière et d'un merveilleux jardin, proposent des chambres et des suites très raffinées et toutes équipées. Cette demeure vous invite aux plaisirs de la table. Vous y goûterez une cuisine nouvelle, pleine de saveurs, de couleurs, de fraîcheur, préparée par le Chef Frédéric Doucet, une étoile au Guide Michelin.

Mes recommandations (suite)

Visites et Activités

Découvrir Cluny

LE SUD
BOURGOGNE

OFFICE DE TOURISME DE CLUNY SUD BOURGOGNE
WWW.CLUNY-TOURISME.COM



La Rose Chocola'thé

☎ 03 85 53 18 47
12 Rue Champagny

18.8 km
📍 CHAROLLES



Gourmandise, détente et convivialité. Venez déguster thés et cafés à la Rose Chocola'thé; découvrez également nos divers produits d'épicerie fine et produits locaux. Comptoir de thés.



La Table de Chapaize

☎ 03 85 38 07 18
5, rue Saint Martin Le Bourg
📱 <http://www.latabledechapaize.fr>

20.4 km
📍 CHAPAIZE



Dans un cadre harmonieux, nous vous accueillons en toute simplicité dans une ambiance conviviale. Nous vous ferons déguster une cuisine faite maison, gourmande et créative, qui respecte les saisons.



Auberge du Lac

☎ 03 85 50 21 54
60 ROUTE DU LAC Lieu dit CHANDON
📱 <http://www.auberge-du-lac-trivy.com>

65.4 km
📍 TRIVY



A Trivy, en Bourgogne du sud, en bordure de la RN79 RCEA, l'Auberge du Lac bénéficie d'un emplacement idéal, à proximité de Cluny, Taizé, Cormatin, tout près de la Voie Verte, de la Route des Vins, aux limites des vignobles de Bourgogne, du Mâconnais (roche de Solutré) et du Beaujolais.



Visite classique de la Cité-Abbaye de Cluny

☎ 03 85 59 05 34
6 Rue Mercière

📱 <https://www.cluny-tourisme.com>

11.0 km
📍 CLUNY



Visite complète de l'abbaye avec plan-guide. Des portes d'Honneur à la Tour des fromages, en passant par le Palais Jean de Bourbon (musée d'art et d'archéologie), les vestiges de la grande abbatale, le cloître, le farinier et le cellier des moines, + 3 circuits de découvertes de la cité médiévale (de 30 à 50 min), partez à la découverte de la cité et ses maisons médiévales. Les circuits sont ponctués de plaques murales ou lutrins pour une meilleure compréhension du site, le tout avec support papier. Un doute sur votre orientation ? Retrouvez au sol des clous en bronze représentant l'agneau pascal et sa flèche vous indiquant le sens du parcours !



Escape Box - L'escape game s'invite chez vous !

☎ 03 85 59 05 34
6 Rue Mercière

📱 <https://www.cluny-tourisme.com>

11.0 km
📍 CLUNY



Réservez votre escape box à l'Office de Tourisme de Cluny ! En famille ou entre amis, pour un anniversaire ou une fête..., tentez de résoudre les énigmes que détient le coffre ! Différentes aventures et différents niveaux, à vous de jouer ! - Disparitions au château - niveau débutant à partir de 8 ans, - Le meilleur braqueur - niveau intermédiaire - à partir de 14 ans, - Mystère à l'école des sorciers - niveau intermédiaire - à partir de 8 ans



Equivallée - Pôle Evènementiel

☎ 03 85 32 09 73
2 Porte des Prés

🌐 <https://www.ehnc.fr/competitions-eques>

11.0 km
📍 CLUNY



3

Le pôle évènementiel Equivallée Cluny est un complexe d'environ 20 hectares. Il a été conçu pour valoriser et promouvoir la filière équine auprès du grand public et des socioprofessionnels. Il y est notamment organisé plus de 70 journées de manifestations sportives qui sont toutes gratuites et ouvertes au public. En plus des événements sportifs, Equivallée est un centre d'entraînement apprécié par les professionnels. Il n'est pas rare, en se baladant sur le site, d'apercevoir des cavaliers qui profitent de la qualité technique des installations pour perfectionner et entraîner leur chevaux. Site labellisé FFE



Piscine Daniel Decerle - La Guiche

☎ 03 85 24 51 17
Les Bruyères

🌐 <https://enclunisois.fr/actions/culture-lois>

11.7 km
📍 LA GUICHE



4

Lieu de détente et de loisirs incontournable dans la région, ouvert de mars à novembre, nichée dans un cadre verdoyant, avec son bassin de 25m x 8m, son espace détente avec jets massant et son solarium en pleine nature, la piscine couverte Daniel Decerle vous accueille. En été, la piscine s'ouvre sur une vaste plage extérieure, avec transats à disposition et possibilité de se restaurer (boissons fraîches, glaces, gourmandises). Une aire de jeux avec tyrolienne et jeux de grimpe amusera les enfants âgés de 4 à 12 ans. Parallèlement aux ouvertures tout public, nous vous proposons de nombreuses activités aquatiques comme l'aqua bike, le circuit training, l'aqua boxing, l'aqua sculpt, l'aquaphobie, l'apprentissage et le perfectionnement des 4 nages mais aussi pour les plus jeunes de 4 à 6 ans des séances de familiarisation aquatique. Les associations ont également la possibilité de réserver un



Stéphanie Bucher

Saint-Quentin 134 Impasse les
Hirondelles

11.7 km
📍 LE ROUSSET-MARIZY



5

L'artiste, diplômée de l'école des Beaux Arts de Bâle, vous propose de découvrir la peinture à la "Méthode Artbucher" au travers de cours, de stages ou de séminaire, en groupe ou individuel, dans un environnement unique en Bourgogne du Sud. Cette méthode permet à toute personne de faciliter l'utilisation des activités artistiques (peinture, dessin, croquis) comme moyen d'expression. L'objectif est le plaisir de faire de nouvelles expériences, de se ressourcer, de se retrouver, et de bénéficier d'un lieu privilégié pour l'inspiration.



Piscine Municipale de Cluny

☎ 03 85 59 29 81
Rue des Griottons

🌐 <https://cluny.fr/piscine-municipale/>

11.8 km
📍 CLUNY



6

Amusez-vous ! Détendez-vous ! De la pataugeoire au grand plongeur, la piscine municipale dispose de quatre bassins pour que chaque baigneur y trouve son bonheur ! Si le grand bassin de 25 mètres est réservé aux nageurs, le bassin ludique sera le refuge des barboteurs. Un parc arboré entoure les bassins : idéal pour bronzer, jouer au ping-pong et au volley, ou profiter de l'aire de jeux pour enfants. La boutique propose glaces, boisson fraîches ou goûters. Des chaises longues sont à disposition autour des bassins. Jardin aquatique / École de natation / Aquagym et aquanage / Baptêmes de plongée / Cours particuliers / Location maillot de bain homme / Chaise bain de soleil gratuite - Ceinture de nage gratuite avec caution / Boutique et boissons.



Les Vélos de Cluny

La Comète - rue du Quai de la gare
Parking GRATUIT Voie Verte

🌐 <https://www.velos-cluny.fr/>

11.9 km
📍 CLUNY



7

Au bord de la voie verte, location de vélos, service de location de vélos installé depuis l'ouverture de la voie verte en 1998 au bord de la voie verte avec son parking gratuit à la journée ou pendant la durée de votre séjour, location de VTC adulte, location de vélos à assistance électriques, location de VAE, location de vélos enfant, location de remorques enfants, location de sièges enfants, matériel fourni casques, sacoches, kit de réparations rapide sans supplément pour partir en autonomie, situé au bord de la voie verte à Cluny sur le site de l'ancienne gare, livraison de vélos sur votre lieu d'hébergement, possibilité de navette Voie Verte sur réservation, vélo gare de cluny. Les Vélos de Cluny propose un service complet de la location à la livraison en passant par l'assistance en toute simplicité au départ de la voie verte à Cluny (71)... Télécharger votre itinéraire gratuitement sur l'Appli route 71 et c'est parti

Mes recommandations (suite)

Visites et Activités

Découvrir Cluny

LE SUD
BOURGOGNE

OFFICE DE TOURISME DE CLUNY SUD BOURGOGNE
WWW.CLUNY-TOURISME.COM



Etang de Beaubery

L'étang de Beaubery

12.1 km
📍 BEAUBERY



Venez pêcher à l'étang de Beaubery, sur réservation, et profitez d'un cadre agréable. Cartes de pêche en vente sur place, à la journée, au week-end et à la semaine.



Poterie de la Margotte

☎ 03 85 50 85 07
La Margotte

🌐 <https://josephceramique.com/stages-c>

12.9 km
📍 BOURGVILAIN



Ateliers poterie pour enfants, ados et adultes. Modelage, tournage, raku avec cuisson. Stages aux vacances scolaires de la Toussaint, vacances de février, Pâques et grandes vacances.



Lac de Saint-Point

☎ 03 85 40 54 93
Camping du lac

🌐 <https://campingdulacbourgogne.com/ca>

14.9 km
📍 SAINT-POINT



Garantie d'un cadre tranquille, loin des bruits de moteurs et de l'agitation du littoral. Ici, pas de souci pour poser sa serviette ou planter son parasol, trouver sa place au soleil est un jeu d'enfant ! Ni moteur, ni vagues, ni courant : vous n'avez aucune excuse pour ne pas piquer une tête, quelle que soit l'heure de la journée. Que vous préfériez faire la planche ou les baignades toniques, vous vous baignez dans une eau douce et vivifiante. Le calme d'une piscine dans un cadre 100 % naturel.



Etang Le Rousset

Le Rousset

15.2 km
📍 LE ROUSSET-MARIZY



L'étang du Rousset est un magnifique plan d'eau de 50 hectares dont 30 hectares de pêche, classé zone Natura 2000. Les pêcheurs ont la possibilité d'acheter une carte de pêche à l'année ou à la journée. C'est aussi l'endroit idéal pour pique niquer et se détendre.



Des Anes et des Abeilles

4 rue Le Molard
🌐 <http://anes-abeilles.fr/>

15.4 km
📍 BRAY



Partons marcher avec les ânes, accompagné d'un animateur nature. Changeons de rythme en adoptant le pas de l'âne. Nous vous proposons des balades avec des ânes éduqués pour la randonnée, aux alentours d'un bucolique village roman du Clunisois. Nous sommes aussi apiculteurs et nous proposons à la vente notre miel artisanal du pays. Nous développons par ailleurs l'accueil de différents publics fragilisés en utilisant l'âne et la nature en général comme support pédagogique.

Mes recommandations (suite)

Visites et Activités

Découvrir Cluny

LE SUD
BOURGOGNE

OFFICE DE TOURISME DE CLUNY SUD BOURGOGNE
WWW.CLUNY-TOURISME.COM



Merveilles et nature

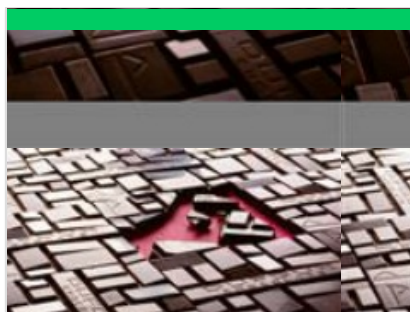
Collanges

<https://www.merveilles-et-nature.fr/>

15.7 km

📍 VENDENESSE-LES-CHAROLLES 

Balades commentées et animations natures : de 6 à 7 km à la découverte du patrimoine, de la faune et de la flore local. Vous êtes en famille, entre amis, vous avez entre 6 et 106 ans... cette activité est faite pour vous!



Chocolats Dufoux - Cours de chocolat

☎ 03 85 28 08 10

Pôle d'activités du charolais

<http://www.chocolatsdufoux.com>

16.6 km

📍 CHAROLLES 

Faites découvrir à vos proches l'univers du chocolat à travers un atelier Dufoux. Tous les samedis matin, nous animons un cours où les participants apprennent quelques recettes, notamment celle du Conquistador, puis s'initient à la technique du trempage. Les élèves fabriquent des ganaches avec des ingrédients et le matériel de la chocolaterie et apprennent les gestes adéquats auprès du (ou des) chef qui encadre. La matinée atteint son apogée avec l'enrobage des fourrages, moment privilégié pour échanger ses impressions et partager quelques fous rires.



Piscine de plein air

☎ 03 85 88 36 03

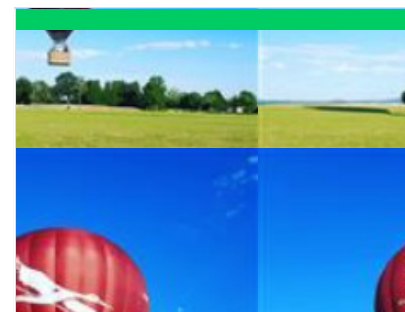
Route de Viry

<https://www.legrandcharolais.fr/piscines>

18.2 km

📍 CHAROLLES 

Venez profiter des deux bassins du site de Charolles : - un bassin sportif de 25 x 12.5 mètres (profondeur de 1.85m à 3.85m) - un bassin de 11 x 12.5 mètres (profondeur de 0.80m à 1.30m) L'équipement dispose d'un agréable espace extérieur ombragé avec une aire de jeux pour les enfants !



Montgolfières en Charolais

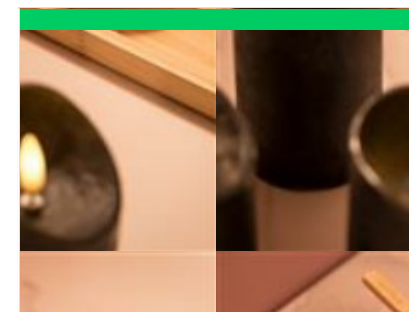
17 Rue Blanche

<http://www.montgolfieresencharolais.co>

18.5 km

📍 CHAROLLES 

Pour réaliser un rêve, faire un cadeau inoubliable, immortaliser un moment de votre vie, ou découvrir le magnifique paysage du bocage Charolais-Brionnais, venez faire un baptême de l'air en montgolfière avec Montgolfières en Charolais : nous serons à votre disposition pour faire de ce moment un souvenir magique !



Spa et Institut de beauté Maison Doucet

☎ 03 85 24 24 51

5 Avenue de la Libération

<https://maison-doucet.com/fr/reservation>

18.7 km

📍 CHAROLLES 

Offrez-vous un moment de détente, dans ce lieu cosy et chaleureux, où tout est mis en œuvre pour vous proposer une parenthèse relaxante. Laissez-vous séduire par des soins, modelages, rendez-vous beauté ou bien par les différents équipements tels que le sauna japonais, le hammam et sauna, les jacuzzis intérieur et extérieur pour vous ressourcer, loin du stress quotidien.



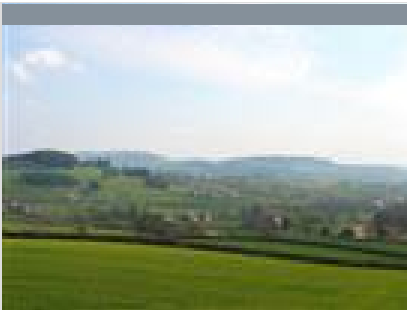
Les belvédères

☎ 03 85 59 72 24

7.0 km
📍

🌳 1

Château, traduction du "Castellum" romain, conserve de son castel médiéval une tour, où est-elle ? Depuis 1848, elle occupe tout simplement la fonction... de clocher de l'église. Frontalier entre Charolais et Clunisois, pays viticole à l'origine comme le laissent deviner des coteaux arides, Château est devenu progressivement pays d'élevage depuis le milieu du 20e siècle. Certains sentiers et chemins creux se faufilent parmi l'herbe goûteuse. Le chemin des belvédères fait monter l'altimètre jusqu'à 515 m. Il emprunte pour partie le GR 76c et va frôler les collines boisées du Mont Grémoi. Prenant son envol sur la crête, il régale de panoramas d'où l'on découvre avec émerveillement la vallée du Clunisois.



Belles vues

☎ 03 85 59 72 24

7.7 km
📍

🌳 2

1 - Du centre de Trivy, descendre la route principale qui tourne à gauche. A l'intersection, direction Les Bernards - LesGauthiers. Après la dernière maison à droite, emprunter le chemin à droite. Après environ 1 km, prendre à gauche. Environ 600 m plus loin (jonction circuit « La Chapelle » à droite), continuer tout droit et traverser la D 379. 2 - Emprunter à gauche un chemin de terre. Au petit étang du Grand Champ situé sur la droite, tourner à gauche jusqu'à la D 379. Variante courte : continuer tout droit sur le circuit « TRY 2 » qui rejoint l'itinéraire principal à la Croix des Brosses. 3 - Prendre à droite la D 379 et, au tournant, continuer tout droit par le chemin de terre (voir au passage le plan d'eau de Pontereau et plus haut, à droite, la Madone de la Butte de Suin). Franchir deux intersections. Arrivé à un chemin goudronné, l'emprunter à gauche. Continuer tout droit par un chemin d e terre. Franchir u n chemin oudronné e t continuer e n montant



Le partage des eaux

☎ 03 85 59 72 24

8.1 km
📍

🌳 3

La Semence, rivière prenant sa source au bord de la commune, traverse ces vallons verdoyants, où paissent en toute tranquillité beaucoup de bovins charolais réputés. Cadre idéal pour se ressourcer en toute sérénité, venez emprunter ses nombreux sentiers qui sillonnent les prairies et les sous-bois et vous conduisent d'un étang à un autre en passant devant plusieurs calvaires. Maison natale de Sainte Marguerite Marie Alacoque : la chambre de la bienheureuse, datant du 17e siècle et présentant au plafond des peintures d'époque est aujourd'hui convertie en chapelle que l'on peut visiter librement. Château du Terreau : construit au 13e siècle et rénové au 18e siècle, il a subi de nombreux remaniements, mais a conservé quelques éléments de son architecture première, qui était celle d'un château fort. Ruines du Prieuré : il ne reste que le chœur et la nef de cet ancien prieuré, datant du 17e siècle, situé à Drompvent.



Le petit vroulon

☎ 03 85 59 72 24

8.1 km
📍

🌳 4

Cadre idéal pour se ressourcer en toute sérénité, venez emprunter ses nombreux sentiers qui sillonnent les prairies et les sous-bois et vous conduisent d'un étang à un autre en passant devant plusieurs calvaires. Maison natale de Sainte Marguerite Marie Alacoque : la chambre de la bienheureuse, datant du 17e siècle et présentant au plafond des peintures d'époque est aujourd'hui convertie en chapelle que l'on peut visiter librement. Château du Terreau : construit au 13e siècle et rénové au 18e siècle, il a subi de nombreux remaniements, mais a conservé quelques éléments de son architecture première, qui était celle d'un château fort. Ruines du Prieuré : il ne reste que le chœur et la nef de cet ancien prieuré, datant du 17e siècle, situé à Drompvent.



Le grand vroulon

☎ 03 85 59 72 24

8.1 km
📍

🌳 5

Cadre idéal pour se ressourcer en toute sérénité, venez emprunter ses nombreux sentiers qui sillonnent les prairies et les sous-bois et vous conduisent d'un étang à un autre en passant devant plusieurs calvaires. Maison natale de Sainte Marguerite Marie Alacoque : la chambre de la bienheureuse, datant du 17e siècle et présentant au plafond des peintures d'époque est aujourd'hui convertie en chapelle que l'on peut visiter librement. Château du Terreau : construit au 13e siècle et rénové au 18e siècle, il a subi de nombreux remaniements, mais a conservé quelques éléments de son architecture première, qui était celle d'un château fort. Ruines du Prieuré : il ne reste que le chœur et la nef de cet ancien prieuré, datant du 17e siècle, situé à Drompvent.

Mes recommandations (suite)

Visites et Activités

Découvrir Cluny

LE SUD
BOURGOGNE

OFFICE DE TOURISME DE CLUNY SUD BOURGOGNE

WWW.CLUNY-TOURISME.COM



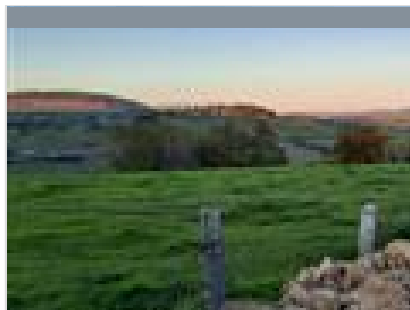
Les hauts

☎ 03 85 59 72 24

8.3 km
📍



De la place du village descendre la D 421, passer devant le cimetière. Prendre à droite en direction des Baudras, puis le second chemin à gauche afin de rejoindre la D 121. Variante courte (CMF2) : continuer sur la route, traverser les Baudras et rejoindre la Maladière. Au Butot, emprunter la D 121 à droite sur environ 200 m, puis la D 41 à gauche en direction de Trivy. Après un grand virage, bifurquer à droite derrière une maison. Monter tout droit au milieu des prés et cultures. Arriver en sous-bois en limite de Trivy. Descendre à droite au milieu d'une plantation de pins Douglas, traverser un ruisseau puis une route. Remonter jusqu'à un croisement. Prendre à droite direction « CMF2 La Maladière ». Le chemin, souvent humide, rejoint la D 41. Emprunter celle-ci sur la droite, la traverser à hauteur d'un pont et remonter à gauche entre les deux balises jusqu'au croisement suivant. À l'arrivée de la



Balade en forêt des Trois Monts

9.4 km
📍



Le village souriant aux belles maisons mâconnaises conserve de son important passé clunisien d'autres bâtiments classés et une tradition d'accueil vivace. La balade s'échappe du bourg aux pierres dorées, laissant en chemin prairies et mégalithe, pour s'enfoncer gaiement dans la forêt des Trois Monts. Cet univers boisé aux nombreuses essences d'arbres offre un habitat naturel préservé au gibier, sangliers et chevreuils. La lumière joue sous les ramures et les sentiers embaument. Deux haltes s'imposent sur le parcours : à la maison forestière de Jalogny et à la fontaine Cébée. Celle-ci abrite au cœur de la forêt la source qui alimenta longtemps le village en eau potable.



Le Bois de la Roche

☎ 03 85 59 42 74

9.5 km
📍



Le sentier du Bois de la Roche chemine jusqu'à la crête du massif du vaste bois des Brûlées. Implanté sur un chaînon calcaire sculpté par l'érosion, ce relief résulte de l'accumulation de sédiments dans une mer jurassique il y a 170 millions d'années. Dans ce boisement inscrit à l'inventaire des Espaces Naturels Sensibles du département de Saône-et-Loire, le sentier permet l'exploration d'un habitat forestier qui profite de la chaleur méridionale jusqu'en Bourgogne du Sud. Sur les traces du botaniste Émile Chateau, du sous-bois humide et moussu à la canopée brûlée de soleil, vous découvrirez les différentes associations forestières de ce haut-lieu de la biodiversité bourguignonne.



Balade des hauts de Brandon - BR1

☎ 03 85 59 72 24

10.3 km
📍



Cette petite balade vous permettra dès le départ, en centre bourg, de découvrir la seule fontaine de la région en fonctionnement. Puis après une incursion sur la commune de la chapelle du Mont de France, vous surplombez le village de Brandon et la vallée de la Noue. En redescendant vers le village, vous pouvez vous écarter d'une centaine de mètres du parcours et souffler sur un banc devant la statue de la vierge. Tout en poursuivant votre chemin, n'oubliez pas d'admirer le panorama des hameaux et des prairies verdoyantes.



L'étang de la Vernée

☎ 03 85 59 72 24

10.6 km
📍



Pour découvrir Dompierre et ses alentours, quatre circuits balisés de distance variable sont proposés aux marcheurs. Ne manquez pas l'arboretum de Pézanin qui permet la découverte de 400 espèces d'arbres et d'essences rares dans un cadre remarquable.



Bois des Combes
☎ 03 85 59 72 24

10.7 km
📍  **L**

Le long du circuit Bois des Combes, vous découvrirez des paysages de bocage et de forêt sans renouvelés au fil des saisons. Le versant ouest regarde vers la vallée de Matour et les monts du Haut-Beaujolais, tandis que le sommet du versant est offre des panoramas sur la vallée du Valousin et les hauteurs du Clunisois. Un autre circuit facile est proposé, d'une distance de 4,5 km : Les hauts de Clermain.



Les Chemins de Saint-Jacques de
Compostelle de Cluny au Puy-en-
Velay

11.0 km
📍  **M**

Un des grands chemins pédestres de pèlerinage et de Grande Randonnée, à destination de Compostelle en Espagne, débute à Cluny pour gagner le Puy-en-Velay (Haute-Loire). Les 22 km entre Cluny et Tramayes, au sud de la Saône-et-Loire, empruntent le GR®76 ; l'itinéraire se poursuit ensuite dans le Rhône sur le GR®3. Le balisage européen sur l'ensemble du parcours est symbolisé par une coquille jaune sur fond bleu. Le guide des Editions Chamina (référence 207) est en vente dans les librairies, certains offices de tourisme de Saône-et-Loire et sur le site www.chamina.com. Nouveauté : un sentier de liaison balisé de 13 km au départ de la gare TGV Mâcon-Loché rejoint Cenves (Rhône) pour ensuite s'embrancher sur le chemin classique Cluny-Le Puy-en-Velay-Compostelle.



Les hauts de Clermain
☎ 03 85 59 72 24

11.0 km
📍  **N**

Le long des deux circuits, vous découvrirez des paysages de bocage et de forêt sans cesse renouvelés au fil des saisons. Le versant Ouest regarde vers la vallée de Matour et les monts du Haut-Beaujolais, tandis que le sommet du versant Est offre des panoramas sur la vallée du Valousin et sur les hauteurs du Clunisois.



Le grand tour
☎ 03 85 59 72 24

11.2 km
📍  **P**

Du lavoir de Montagny-sur-Grosne, monter à l'église puis arriver à un four à pain. Monter à gauche, et encore à gauche après la mairie ; la petite route passe au-dessus du village. Devant une parcelle plantée de pins douglas, monter à droite. Après une maison, le chemin s'engage dans le bois d'Esmyards et redescend sur la D 289 ; la suivre à droite sur environ 50 m, puis emprunter à droite une petite route montant à une nouvelle plantation. S'engager à gauche dans un chemin herbeux qui traverse une prairie et rejoint une autre plantation. Redescendre à gauche ; à la D 289, prendre à droite sur environ 50 m, puis aller à gauche vers la Bombie. Dans le hameau, tourner à droite (on peut se désaltérer sous le marronnier de la fontaine au Loup). En montant, la route pénètre dans un bois de feuillus et parvient à une intersection, à moins de 100 m de l'orée. Prendre à gauche, puis 500 m plus bas, encore à gauche.



La Fontaine au loup
☎ 03 85 59 72 24

11.2 km
📍  **Q**

La beauté sereine de ces paysages a laissé penser à un jeune amoureux, Léon de Bruys, ami de Lamartine, qu'il suffirait d'y installer une spacieuse demeure "à l'italienne", largement ouverte sur la vallée, pour qu'un belle italienne vienne s'y exiler : l'amoureux s'étant ruiné dans l'entreprise, la belle n'a pas donné suite ...



Le vallon du Raverot

☎ 03 85 59 72 24

11.2 km   

La beauté sereine de ces paysages a laissé penser à un jeune amoureux, Léon de Bruys, ami de Lamartine, qu'il suffirait d'y installer une spacieuse demeure "à l'italienne", largement ouverte sur la vallée, pour qu'un belle italienne vienne s'y exiler : l'amoureux s'étant ruiné dans l'entreprise, la belle n'a pas donné suite ... Historiquement, le village a connu les influences directes de l'abbaye de Cluny, des Sires de la Bussière, des marquis de Foudras, sans être jamais longtemps inféodé aux autres. Ecologiquement englobé dans la vaste zone Natura 2000 du Clunisois, il concentre sur son petit territoire une population dense de crapauds sonneurs à ventre jaune. Ici règne une qualité de vie indéniable.



Chemin des lavoirs

11.2 km   

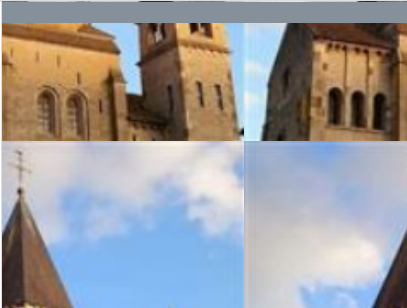
Avec en toile de fond les bois suspendus sur les collines et des nappes de verdure jetées sur les pentes et dans les vallons, la balade relie cinq lavoirs idéalement distribués sur le parcours. Et quels lavoirs ! Chacun de ces petits édifices du début du 19e siècle, qui évoque un mode de vie encore si proche, regroupe lavoir, fontaine et abreuvoirs, parfois à auges multiples. De l'un à l'autre, le sentier s'ouvre sur les panoramas clunisois et les haussements broussailleux de ses collines. Auprès de ce petit patrimoine rural, dans l'église de Lournand, à la chapelle de Collonges ou encore au pied de la tour de Chevagny, les haltes se font nostalgiques, contemplatives, méditatives, mais toujours récréatives.



Les quatre vents

11.6 km   

A une encablure de Cluny, cité médiévale et capitale de la chrétienté occidentale au Moyen Age, la balade part à l'assaut des crêtes marquant la frontière Est du territoire du "ban sacré". Etendue sur un périmètre de 5 lieues autour de la toute puissante abbaye, cette zone de non agression exigeait pour y pénétrer d'abandonner armes et intentions belliqueuses. Des croix, telles que la Croix Montmain, en matérialisaient les limites. Empruntant pour partie l'ancienne voie romaine, les sentiers qui grimpent à flanc de collines et musardent sur les hauteurs profitent d'un paysage vallonné et d'une abondante couverture forestière. La maison forestière de Bourcier veille sur ce royaume sylvestre dont les dénivelés sollicitent le mollet. A quelque 500 m d'altitude, les points de vue des Quatre Vents et de la Fontaine des Croix dévoilent la vallée de la Grosne, les Monts du Brionnais et les Monts du Mâconnais.



Boucle 12 : De Cluny à Cormatin

11.6 km   

A peine 12 ou 13 kilomètres séparent Cluny et Cormatin. Entre eux, un pays vallonné pour qui une église romane est aussi naturelle qu'une habitation contemporaine. Une autre balade vous propose de découvrir le village de Blanot et ses célèbres grottes.



Boucle 12 bis : De Cluny à Cormatin

11.6 km   

A peine 12 ou 13 kilomètres séparent Cluny et Cormatin. Entre eux, un pays vallonné pour qui une église romane est aussi naturelle qu'une habitation contemporaine. Une autre balade vous propose de découvrir le village de Blanot et ses célèbres grottes.

Mes recommandations (suite)

[Visites et Activités](#)[Découvrir Cluny](#)**LE SUD**
BOURGOGNE

OFFICE DE TOURISME DE CLUNY SUD BOURGOGNE

WWW.CLUNY-TOURISME.COM

Le Chatelard

☎ 03 85 59 72 24

12.8 km
📍

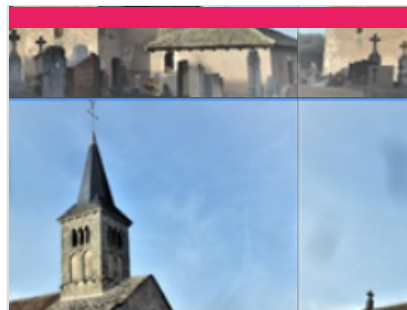
Entre 260 et 681 m d'altitude, trouvant son point culminant près du Col des Enceints, Bourgvilain offre des paysages doucement vallonnés de prairies et de bois, émaillés de hameaux à l'architecture rurale caractéristique. En zone naturelle préservée Natura 2000, la commune intègre le site « Bocage, forêts et milieux humides du bassin de la Grosne et du Clunisois », zone spéciale de conservation des habitats pour de nombreuses espèces animales liées au milieu aquatique, reconnues d'intérêt européen par leur rareté et leur déclin. Le Château de Corcelle, flanqué de tours rondes et datant du IX^{ème} siècle, est inscrit au titre des monuments historiques. (Propriété privée, ne se visite pas). Ce parcours vous fera découvrir plusieurs facettes du village et des ses hameaux ainsi que de beaux points de vue sur la vallée du Valouzin.



Les Chemins de Cluny Bresse Bourguignonne - Mâconnais Clunisois

66.8 km
📍

Ce nouvel itinéraire pédestre relie les sites clunisiens de Suisse à ceux de Bourgogne - Franche-Comté, en passant par les deux abbayes fondatrices de Cluny que sont Gigny et Baume-les-Messieurs. En rejoignant Cluny, il permet également de relier deux axes des chemins de Compostelle et propose une variante pour les randonneurs venant du Nord et souhaitant se rendre au Puy-en-Velay. Il est inscrit comme « Grand Itinéraire Culturel » et permet de relier vingt-six sites clunisiens entre Suisse et France. Et afin d' étoffer cette nouvelle offre, des boucles de promenade ont également été créées autour de chaque site. Pour la Bresse bourguignonne, cet itinéraire passera à Cuiseaux et Cuisery pour ensuite continuer vers Tournus. Le balisage reprendra le logo des « Chemins de Cluny ».



Eglise Saint-Etienne

Le Bourg

📄 <https://bourgognemedievale.com/depart>0.5 km
📍 CHIDDDES

C'est évidemment pour son transept, son clocher et son abside en cul-de-four d'époque romane (1^{ère} moitié du XII^e s.) qu'il faut venir admirer cette belle petite église romane dont la nef a dû être reconstruite. Chiddes est également un village très paisible, dans un cadre privilégié dont ce patrimoine architectural du Moyen Âge constitue la perle.

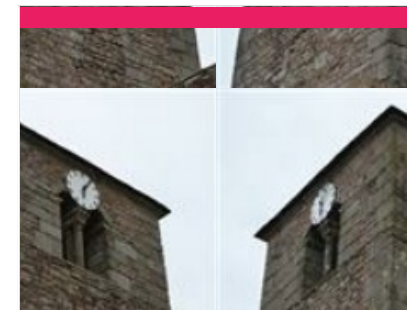


Eglise Saint-Pierre

Le Bourg

📄 <http://www.bourgogneromane.com/edifi>2.4 km
📍 PRESSY-SOUS-DONDIN

Eglise néo romane reconstruite au 19^e siècle, intégrant comme tour latérale l'ancien clocher roman avec étage de baies géminées à doubles colonnettes et chapiteaux.



Eglise Saint-Denis

☎ 03 85 59 07 18
Le Bourg3.1 km
📍 BUFFIERES

L'église, placée sous le vocable de Saint Denis a connu trois étapes de construction : - le clocher, l'abside et la travée sous clocher de style roman constituent les parties les plus anciennes, du début du XI^e au début du XIII^e. - la nef, avec sa voûte en berceau brisé, est d'époque gothique. - au XIX^e siècle, on décide la construction de la sacristie (1821) et l'adjonction de bas-côtés (1845-1846).



Musée du Poilu et de l'Artisanat des Tranchées

☎ 06 27 27 72 92

Le Château

🌐 <http://www.museedupoilu.com/>

3.4 km

📍 SIVIGNON



4

Les chefs d'œuvre des soldats artistes racontent 1914-1918. Lorsque la guerre éclate en août 1914, les soldats français partent la fleur au fusil persuadés d'être rapidement de retour chez eux. Mais la guerre s'enlise. Au front dans les tranchées ou à l'arrière, pendant les courtes périodes de repos, les poilus commencent à fabriquer une multitude d'objets... Leur première vocation est utilitaire : le briquet indispensable pour chauffer le vin gelé, griller une gauloise, vient remplacer les allumettes trop humides, les lampes ou les bougeoirs permettent de s'éclairer, les cannes de marcher sans s'embourber. Ensuite pour tromper l'angoisse entre deux assauts, défier l'ennui, s'occuper l'esprit, les poilus se mettent à fabriquer des cadeaux qu'ils destinent à leur famille : timbales ou bracelets, cadres photos, parures de bureaux, vases... A l'occasion des commémorations du centenaire de la mobilisation d'août 1914, plus de 1000



Eglise Notre-Dame de l'Assomption

☎ 03 85 24 72 17#03 85 24 75 68

Le Bourg

🌐 <https://tourisme.legrandcharolais.fr/>

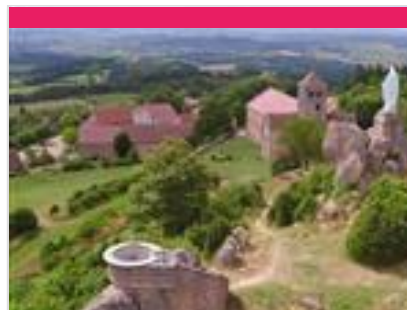
3.9 km

📍 SUIN



5

L'église de Suin, implantée légèrement en contrebas du sommet de la butte, est une des plus intéressantes du Charolais. Elle est presque entièrement du XII^{ème} siècle. Seules les premières travées de la nef, destinées à la prolonger, sont du XIX^{ème} siècle. Le clocher avec ses baies géminées (ou jumelles) et les décors peints intérieurs s'échelonnant du XII^{ème} au XVIII^{ème} siècle complètent idéalement la découverte de la butte et de son panorama à 360°.



La Butte de Suin

☎ 03 85 24 05 95

Le bourg

🌐 <https://tourisme.legrandcharolais.fr/>

4.1 km

📍 SUIN



6

Un point de vue incontournable. La butte de Suin culmine à 593 mètres. Un sentier mène à la statue de la Vierge où se trouve une table d'orientation. De là, se dévoile un magnifique panorama circulaire. On aperçoit le Charolais à l'ouest, le Mont Saint-Vincent et Montceau-les-Mines au nord-ouest, la région Chalonnaise au nord-est, le Clunysois à l'est, le Mont Saint-Cyr et les contreforts du Beaujolais au sud. La butte abrita un site fortifié de l'époque celtique jusqu'au XVI^{ème} siècle.



Eglise Saint-André

☎ 03 85 59 07 18

Le Bourg

4.7 km

📍 SAINT-ANDRE-LE-DESERT



7

Le bourg de Saint-André-le-Désert, situé dans le Clunysois, possède une église romane très peu connue, d'un ancien prieuré bénédictin disparu. Elle est consacrée à saint André, apôtre. Le transept et le chœur, l'abside et les absidioles en cul-de-four, construits vers 1150, sont romans. La nef, moderne, a été reconstruite et pourvue de bas-côtés en 1885-1886.



Eglise Saint-Genès

☎ 03 85 59 07 18

Le Bourg

5.7 km

📍 CURTIL-SOUS-BUFFIERES



8

L'église, en grande partie romane, date de la première moitié du XII^{ème} siècle. Le portail est situé à l'Ouest et le chœur tourné vers l'Est, l'orient d'où vient la lumière, symbole de la Résurrection du Christ. Elle est dédiée à Saint Genès.

Mes recommandations (suite)

Visites et Activités

Découvrir Cluny

LE SUD
BOURGOGNE

OFFICE DE TOURISME DE CLUNY SUD BOURGOGNE
WWW.CLUNY-TOURISME.COM



Oratoire Saint Michel

Chemin de Gros Chigy

6.4 km

SAINT-ANDRE-LE-DESERT



9

Edifié pendant le premier quart du XIX^e siècle, il comprend un bas-relief de Saint-Michel.



Eglise Saint-Denis

☎ 03 85 59 07 18
Le Bourg - Massy

6.5 km

LA VINEUSE SUR
FREGANDE



K

Massy est un hameau du village de La Vineuse-sur-Frégande niché au creux d'un vallon traversé par un ruisseau. Le nom de Massy est mentionné en 904 dans une charte de Cluny, « villa MACIACUS », domaine de MACIACUS, mot formé du nom de famille romain MACIUS suivi du suffixe d'origine gauloise, « -acus. » Edifiée sur l'emplacement de l'ancienne chapelle Saint-Martin (dont il reste quelques vestiges dans l'abside), l'église passe sous le vocable de Saint-Denis, à la présentation des religieux de Cluny. Elle est une des plus anciennes églises du premier art roman dans le Clunisois, mentionnée au cartulaire de Cluny en 932 et 1156.



Eglise Saint-Loup

☎ 03 85 59 07 18
Le Bourg

6.7 km

BERGESSERIN



L

L'église de Bergesserin n'a conservé de l'époque romane du XI^e siècle et XII^e siècle que le chœur, l'abside, la travée sous clocher et le clocher qui sont classés par les Monuments Historiques, par un arrêté du 12 janvier 1945. La nef et le transept sont modernes. Elle est dédiée à Saint Loup. Le chœur est tourné vers l'est, symbole de la Résurrection.



Eglise Saint-Blaise

Le Bourg Vitry-les-Cluny

6.8 km

LA VINEUSE SUR
FREGANDE



M

L'église se trouve dans le bourg, à 10 km de Cluny. Elle a été édifiée au XIII^e siècle. En 1746, les religieux de Cluny, coseigneurs de la paroisse, ont leur banc dans le chœur. Mais l'église est vendue à la Révolution, puis rattachée à Massy sous le Concordat. Elle est partiellement reconstruite XIX^e : la nef a été agrandie en 1858, les voûtes et le clocher ont été rebâties. Une construction en avant de la nef a été réalisée, une demi-travée formant vestibule supporte le nouveau clocher.



Musée archéologique Sabatier

☎ 03 85 24 74 59
1 route de Genelard

6.8 km

SAINT-BONNET-DE-JOUX



N

Musée ouvert en 2010 qui réunit les collections archéologiques de M. Sabatier (1883 - 1947), ancien pharmacien de Saint-Bonnet-de-Joux, qui en a fait don à la commune. Ses fouilles ont eu lieu sur 3 sites principalement : Suin, Ballore et Sainte-Colombe. Les collections sont complétées par du matériel proto-historique (clés, balances, serrures, etc.). Deux vitrines sont consacrées à la minéralogie et l'histoire géologique du village. Plusieurs albums de cartes postales anciennes du canton peuvent être aussi consultés sur place.

Mes recommandations (suite)

Visites et Activités

Découvrir Cluny

LE SUD
BOURGOGNE

OFFICE DE TOURISME DE CLUNY SUD BOURGOGNE

WWW.CLUNY-TOURISME.COM



Eglise Saint-Martin

☎ 03 85 59 07 18
La Garenne

7.3 km
📍 CHATEAU



Le village de Château est situé à 5 km à l'ouest de Cluny. L'église, dédiée à Saint-Martin, est isolée au-dessus du village, sur la Montagne de la Garenne, à l'extrémité d'un éperon accessible par un chemin étroit menant au cimetière et à l'ancien presbytère. L'édifice, ancienne chapelle castrale, devenu trop exigu, est presque totalement reconstruit en 1848 (transept et abside). Seule la nef est conservée. Au nord de l'église, le donjon du château, haut de 20 mètres, devient le clocher de la nouvelle église, à laquelle il est raccordé. Cette tour massive constitue le dernier vestige d'une maison forte. Louis le Bègue, roi des Francs (846-879), en avait donné la propriété, à la fin du IXe siècle, aux chanoines de la cathédrale Saint Vincent de Mâcon.



Eglise Saint-Martin

Le Bourg

7.8 km
📍 SAINT-MARTIN-DE-SALENCEY



L'église néo-romane de Saint-Martin-de-Salency a été construite selon les plans de l'architecte de Charolles, André Della Jogna, en 1877, avec réception des travaux en 1878. Cependant, vingt ans après, en 1898, s'est opéré un relèvement des arcs doubleaux de la nef qui se détachaient des murs latéraux. Les travaux de réfection ont commencé en 1899 et se sont achevés en 1901, suivis par l'architecte Mazoyer de Salency.



Eglise Saint-Martin

☎ 03 85 59 07 18
Le Bourg

8.0 km
📍 CHERIZET



Chérizet est une très petite commune de Saône-et-Loire de 26 habitants au dernier recensement. L'église, placée sous le vocable de Saint-Martin, a conservé de la période romane, l'abside, la travée sous clocher et le clocher. La nef a été reconstruite de 1870 à 1873, au temps des 150 habitants. Rattachée à la succursale de Sailly (Canton de Saint-Gengoux) au moment du Concordat, elle fut réunie à Salornay-sur-Guyue par ordonnance royale du 30 juillet 1823, retournant à la situation antérieure. Elle fut la chapelle vicariale entre 1859 et 1864.



Ecuries du château de Chaumont en Charolais

☎ 06 14 86 75 05

Château de Chaumont 1004 Route de Chaumont

🌐 <http://www.chaumont-laguiche.fr>
8.8 km
📍 SAINT-BONNET-DE-JOUX



L'une des plus grandes écuries privées d'Ancien Régime en France. Le domaine est dans la même famille depuis six siècles. Les écuries ont été bâties entre 1648 et 1652 par Henriette de La Guiche, filleule d'Henri IV, pour la garde princière de son époux, Louis Charles IX, colonel général de la cavalerie légère. François Blondel, architecte de Louis XIV, revendique en être l'auteur. Les façades richement ornées de ce palais équestre, rythmées par deux escaliers monumentaux, ont été préservées à la Révolution. L'architecture et l'agencement intérieurs, inspirés d'un ingénieux projet de Léonard de Vinci, en font les plus italiennes des écuries de France.



Eglise Saint-Antoine

Le Bourg

9.5 km
📍 CHEVAGNY-SUR-GUYUE



L'église Saint-Antoine de Chevagny-sur-Guyue, anciennement dédiée à Saint-Sulpice, est une église romane dont la construction pourrait dater du XIIe siècle. De l'édifice d'origine, seule la nef romane semble subsister, bien que transformée. Son plan remanié au XVIe siècle lui donne un profil particulier : clocher-porche, nef unique rectangulaire suivie d'une courte travée droite en cintre brisé, puis à l'est chœur gothique à fond plat flanqué de chapelles latérales. Les murs de la nef ont été laissés en pierre apparente. La nef est couverte d'un plafond en bois qui coupe en partie le grand arc triomphal en cintre brisé qui ouvre le chœur. A droite de cet arc, un autel latéral en pierre, avec le tabernacle, a été installé devant les traces d'une ancienne ouverture en plein cintre. A gauche de l'arc, une ouverture similaire mène à la chapelle nord. Au XIXe siècle, l'église, peu entretenue aux siècles précédents, est entièrement

Mes recommandations (suite)

Visites et Activités

Découvrir Cluny

LE SUD
BOURGOGNE

OFFICE DE TOURISME DE CLUNY SUD BOURGOGNE
WWW.CLUNY-TOURISME.COM



Le Mont Botey

☎ 03 85 24 05 95

Botey

💻 <https://tourisme.legrandcharolais.fr/>

9.5 km

📍 BEAUBERY



Un des nombreux monts qui jalonnent la commune de Beaubery. Il culmine à 561 mètres. Explorez le avec vos chaussures de randonnées en suivant les chemins balisés des Balades Vertes.



Eglise Saint-Roch

☎ 06 98 73 41 22

Le Bourg

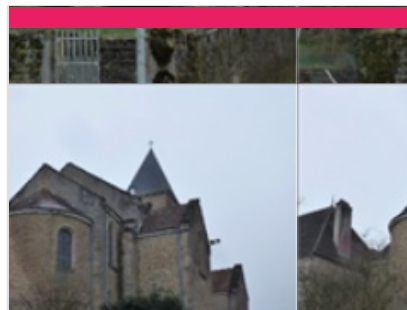
💻 <https://www.passy71.fr>

9.8 km

📍 PASSY



Passy-sur-Guye est cité dans une charte de Cluny en 962. Dans le dernier quart du XVI^e s., Passy était le siège d'une seigneurie. L'église, dédiée à saint Roch, est un édifice dont les parties les plus anciennes semblent remonter au milieu du XI^e siècle.



Eglise Saint-Laurent

☎ 03 85 59 07 18

Le Bourg

9.9 km

📍 SAILLY



L'église de Sailly a été reconstruite en 1897 à l'emplacement d'une église romane du XI^e siècle, dont la nef menaçait ruine. Le clocher et les deux chapelles latérales, de construction plus récente, ont été conservés.



Eglise de l'Assomption

☎ 03 85 50 77 59

Le Bourg

10.2 km

📍 LOURNAND



Citée des 950, l'église Sainte Marie, à l'origine romane, a été donnée par l'évêque vers la fin du XI^e siècle au chanoine Ornard, et rendue au Chapitre de Saint Vincent de Maçon, par les fils de Geoffroi de Cluny. A cette époque la paroisse de Merzé fut unie à Lournand. Sauf la travée du clocher, l'église a été entièrement reconstruite au milieu du XIX^e siècle (1846).



Mont Châtelard et monument de la Résistance

☎ 03 85 24 05 95

Châtelard

💻 <https://tourisme.legrandcharolais.fr/>

10.3 km

📍 BEAUBERY



Culminant à 501 mètres d'altitude, le mont Châtelard vaut le détour, puisqu'en plus du panorama, on peut y découvrir le monument de la Résistance (grande croix de Lorraine), en hommage aux nombreux maquis de résistants qui s'étaient constitués pendant la Seconde Guerre mondiale dans la région, alors séparée par la ligne de démarcation.

Mes recommandations (suite)

Visites et Activités

Découvrir Cluny

LE SUD
BOURGOGNE

OFFICE DE TOURISME DE CLUNY SUD BOURGOGNE

WWW.CLUNY-TOURISME.COM



Ancienne chapelle Saint-Odilon

6 Rue du 19 Mars 1962

10.8 km
CLUNY



Citée pour la première fois en 1075, cette chapelle est aujourd'hui englobée dans une villa moderne du 19^e siècle. Située au sud de l'abbaye, sur une colline, à proximité de la porte Sainte-Odile (anciennement Odilon), elle était dédiée au saint Odilon de Mercœur, cinquième abbé de l'abbaye de Cluny dont le culte s'est largement développé au milieu du 11^e siècle. Certainement construite dans la deuxième moitié du 11^e siècle, elle était entourée d'un petit cimetière et a été le lieu de signature de plusieurs actes. La chapelle est une propriété privée qui ne se visite pas.



Musée d'Art et d'Archéologie de Cluny

☎ 03 85 59 12 79

Palais Jean de Bourbon Parc abbatial

🌐 <https://tickets.monuments-nationaux.fr/>

10.9 km
CLUNY



Le palais Jean de Bourbon, musée d'Art et d'Archéologie, est un rare exemple de logis seigneurial gothique flamboyant avec de vastes salles d'apparat ornées de cheminées monumentales. Il abrite les œuvres marquantes de la sculpture médiévale de Cluny, provenant du bourg et de l'abbaye. A ne pas manquer : la reconstitution à l'échelle 1 d'une partie du Grand Portail de Cluny III (tympans, linteau, voussures, jambages), chef-d'œuvre de la sculpture romane, et son film. La bibliothèque ancienne conserve de rares imprimés hérités de la bibliothèque des clunisiens. La nouvelle salle de peintures, récemment restaurées, pour certaines jamais exposées à Cluny. Du Palais on accède au parvis belvédère de la grande église abbatiale, aux vestiges de son avant-nef et de ses cinq nefs, à la grande cour de l'abbaye, entre l'hôtellerie Saint-Hugues (XII^e s.) et le Palais du pape Gélase. Une liseuse tactile vous



Eglise Notre-Dame

☎ 03 85 59 07 18

Place Notre Dame

10.9 km
CLUNY



Église paroissiale majeure de la ville, l'église Notre-Dame est un bel édifice gothique du XIII^e siècle dont le grand porche, qui débordait sur la place, a été détruit un peu avant la Révolution. À l'intérieur, l'homogénéité architecturale est remarquable et une belle lumière éclaire cet édifice très sobre sur lequel veille Pidou-Berlu ! Elle a été classée aux Monuments Historiques en 1862. Elle est caractérisée par son clocher lanterne, les rosaces du transept, la galerie de la nef. L'église offre 50 sculptures de visages d'époque gothique ; parmi celles-ci, ces têtes jeunes et feuillues ou celle, triple et couronnée appelée le Pidou-Berlu, qui est, en fait, une représentation de la Sainte Trinité. L'étalon de la tuile mâconnaise intégré au mur de l'église explique le nom au XV^e siècle de Notre-Dame des Panneaux (ecclesia Nostrae Dominae de panellis). L'église gothique Notre-Dame a servi au XV^e s de dépôt des poids et mesures.



La Tour des Fromages

☎ 03 85 59 05 34

6, rue Mercière

🌐 <https://www.cluny-tourisme.com>

11.0 km
CLUNY



La Tour des Fromages, tour d'enceinte de l'abbaye, appelée autrefois tour des fèves, vous permettra de conserver d'inoubliables souvenirs de votre visite à Cluny. Du haut de ses 120 marches, découvrez un extraordinaire panorama sur la cité-abbaye ainsi qu'une exposition de photographies présentant les réalisations des Amis de Cluny (association de sauvegarde du patrimoine), tout au long de votre ascension. Profitez des animations proposées dans la Tour des Fromages selon les saisons : Haut'Le Printemps, Contes & Choc'Haut là !, les Apér'Haut, ... Entrée par l'Office de Tourisme.



Association Historique Clunyoise des Arts & Métiers

☎ 03 85 59 53 46

ENSAM

🌐 <http://ahclam.gadz.org/>

11.0 km
CLUNY



Ce musée s'adresse aux élèves anciens et actuels de l'École, au personnel de cet établissement, aux parents d'élèves et à toutes personnes extérieures, curieux de découvrir ou de se remémorer la vie à L'École Nationale Supérieure d'Arts et Métiers (ENSAM) de Cluny et les Traditions qui s'y rattachent depuis sa création en 1866. On peut y découvrir d'anciens équipements de laboratoire, matériels pédagogiques, uniformes, chefs d'œuvre des promotions "Clefs d'Ex" "Equerres des 508" etc....

Mes recommandations (suite)

Visites et Activités

Découvrir Cluny

LE SUD
BOURGOGNE

OFFICE DE TOURISME DE CLUNY SUD BOURGOGNE

WWW.CLUNY-TOURISME.COM



Abbaye de Cluny

☎ 03 85 59 15 93

Place du 11 Août 1944 Palais du Pape
Gélase

🌐 <https://tickets.monuments-nationaux.fr/>

11.0 km
📍 CLUNY



Fondée en 910, l'Abbaye de Cluny rayonne sur l'Europe durant tout le Moyen Âge avec son église abbatiale aux proportions hors du commun : la "Maïor Ecclesia". Les plus hautes voûtes du monde roman témoignent encore aujourd'hui de ce gigantisme. Découvrez la chapelle Jean de Bourbon restaurée et sublimée par les vitraux et les autels contemporain de l'artiste Sarkis ! Témoin de la vie quotidienne du monastère, le Farinier, construit au XIII^e siècle a conservé sa charpente d'origine. Il abrite aujourd'hui les chapiteaux provenant du chœur de l'abbatiale. Le Cellier, en partie basse, est également accessible au public. L'abbaye de Cluny renouvellera sa grandeur au XVIII^e siècle par la reconstruction complète des bâtiments monastiques que les moines n'utiliseront que durant quelques décennies. Dans l'immensité du cloître et des galeries, résonnent encore les pas des moines en procession...



Haras National de Cluny

☎ 03 85 32 09 73

2 Rue Porte des Prés

🌐 <https://www.ehnc.fr/haras-national-de-cluny>

11.0 km
📍 CLUNY



Véritable lieu dédié au cheval depuis l'empire napoléonien, le Haras national de Cluny se dessine au pied de la célèbre abbaye. Aujourd'hui, il fait partie du groupement d'intérêt public « Équivalence – Haras national de Cluny » qui s'attache à promouvoir et à valoriser le cheval à Cluny. Le parc du Haras est en accès libre et gratuit, sauf lors d'animations payantes et/ou lors d'accueil de groupe. Retrouvez toute la programmation sur notre site Internet.



Lab71

☎ 03 85 50 37 10

2 chemin le Molard

🌐 <http://www.lab71.fr>

11.1 km
📍 DOMPIERRE-LES-ORMES



Structure culturelle du Département de Saône-et-Loire, le Lab71 de Dompierre-les-Ormes vous embarque pour vivre une aventure passionnante autour des sciences, de l'innovation et de la culture. Les expositions annuelles, animations et ateliers laissent une grande place à la manipulation et à la participation de tous les curieux ! Astronomie, biodiversité, alimentation, énergies, eau, paysage, optique, robotique, enquête policière... au Lab71, on manipule, on observe et on expérimente ! Des ateliers sont proposés pendant les vacances scolaires à chaque saison.



Hôtel-Dieu

☎ 06 38 62 24 32#06 84 28 84 93

13, Place du Dr Charles Pleindoux

🌐 <http://www.apothicaireries.eu/modules/r>

11.2 km
📍 CLUNY



En 1625, un legs important permet la fondation de l'Hôpital Notre-Dame. Celui-ci fut remplacé à partir de 1703 par l'Hôtel-Dieu actuel dont la construction est à l'initiative du Cardinal de Bouillon, 55^e abbé de Cluny. Les visites libres de la chapelle et de la salle Saint-Lazare sont désormais impossibles. Seules les visites guidées par l'association sont possibles. En visite guidée (sur rendez-vous) vous pourrez admirer les salles de : - l'ancienne pharmacie avec son apothicairerie, ses collections de faïences et porcelaines pharmaceutiques (16^e au 19^e siècles), ses étains et ses cuivres, - la salle des administrateurs avec son mobilier, sa galerie de portraits et le tableau double face des Saintes Femmes au Tombeau et de Saint Georges terrassant le dragon, œuvre attribuée à Grégoire GUERARD.



Eglise Saint-Marcel

☎ 03 85 59 07 18

Place Saint-Marcel

🌐 <https://messes.info/horaires/cluny>

11.3 km
📍 CLUNY



L'église Saint-Marcel de Cluny occupe l'emplacement sur lequel était construit la chapelle de Saint Odon qui datait de la fin du XI^e siècle. La partie la plus remarquable de l'église est son clocher roman : une tour octogonale couronnée par une grande flèche dont la construction ne remonte qu'au XVI^e siècle.

Mes recommandations (suite)

Visites et Activités

Découvrir Cluny

LE SUD
BOURGOGNE

OFFICE DE TOURISME DE CLUNY SUD BOURGOGNE
WWW.CLUNY-TOURISME.COM



Eglise Saint-Jacques le Majeur

☎ 03 85 24 75 68

Le Bourg

💻 <http://www.pastourisme71.com/>

11.3 km

📍 LA GUICHE



L'église de La Guiche, de gothique tardif, consacrée à Jacques le Majeur, date du XVe siècle.



Chapelle de Saint-Quentin

☎ 03 85 24 75 68#03 85 24 72 17

Saint Quentin

💻 <https://tourisme.legrandcharolais.fr/>

11.9 km

📍 LE ROUSSET-MARIZY



La chapelle de Saint Quentin est inscrite Monument Historique depuis le 8 avril 1971. La campagne principale de construction date du XIIème siècle. Les abords de cette chapelle offre un magnifique panorama sur le territoire des alentours.



Eglise Sainte-Marie-Madeleine

☎ 03 85 50 77 59

Le Bourg

14.0 km

📍 TAIZÉ



Taizé est un petit village perché sur une colline qui domine la Grosne. Les anciennes maisons se serrent autour de son église romane du XIIe siècle, qui est mentionnée en 1156 dans le Recueil des Chartes de Cluny. Elle a été classée en 1913. Elle est ouverte, comme l'église de la Réconciliation, au culte catholique et protestant.



Communauté de Taizé

☎ 03 85 50 30 30

Communauté de Taizé

💻 <http://www.taize.fr>

14.2 km

📍 TAIZÉ



En 1940, frère Roger fonda dans ce village une communauté monastique qui va très vite rayonner dans le monde entier ; elle compte aujourd'hui une centaine de frères catholiques et de diverses origines protestantes, venant de trente pays. Des rencontres internationales semaine après semaine y rassemblent chaque année des dizaines de milliers de jeunes de tous les continents.



Fours à chaux

☎ 07 89 06 23 57#06 21 87 07 46

Collanges

💻 <https://foursachaux71120.fr/>

15.1 km

📍 VENDENNES-LES-CHAROLLES



Les fours à chaux ont été construits entre 1879 et 1881 et ont fonctionné jusque dans les années 1960. Les trois fours, surmontés d'une cheminée en brique, sont exceptionnels par leur dimension (24 mètres de hauteur). La pierre calcaire y était cuite pour obtenir de la chaux principalement utilisée dans le monde agricole. La production était écoulee par le chemin de fer. Restaurés de 1998 à 2002 et classés "Monument Historique", ils se situent dans un environnement rural en plein cœur du charolais. Possibilité de visites guidées. L'association se tient à votre disposition pour discuter et préparer votre prochaine visite de groupes (scolaires et adultes) alors n'hésitez plus, contactez l'association des fours à chaux!



La Maison du Charolais

☎ 03 85 88 04 00

43, route de Mâcon Sortie 12 RCEA - RN79

💻 <http://www.maison-charolais.com>

16.8 km

📍 CHAROLLES



Espace muséographique ludique et interactif, situé au cœur du berceau de cette race d'exception, expliquant comment la charolaise transforme l'herbe en viande de qualité. Les trois niveaux thématiques détaillent successivement tout ce qui fait la tendreté et la justosité de cette viande d'exception, la passion des éleveurs et le paysage de bocage modelé par l'élevage des bovins. Cette visite, également adaptée aux enfants, s'achève sur le belvédère pour profiter d'un panorama sur le bocage.



Grottes de Blanot

☎ 03 85 50 03 59#07 72 22 95 10

Fognières

💻 <https://www.grottes-de-blanot.fr>

17.8 km

📍 BLANOT



Au cœur des Monts du Mâconnais, au pied du Mont Saint-Romain, se cache le joyau du Clunisien : Les Grottes de Blanot. La cavité principale, la grotte-gouffre de la Cailleverdière, nommée ainsi en raison de l'écrin de végétation entourant le karst ou elle s'est formée, est découverte dès 1700 et explorée quelques décennies plus tard par le Docteur Dumolin, pionnier de la spéléologie. Depuis lors, elle ne cessera d'émerveiller ses visiteurs ! La visite de la grotte-gouffre vous emmènera dans les profondeurs de la terre à plus de 80m, au cœur d'un vaste réseau aménagé, à la découverte d'un dédale de galeries entrecoupées de salles plus curieuses et plus impressionnantes les unes que les autres. Une boucle d'environ une heure avec un guide passionné qui vous racontera l'histoire de ce gouffre et de la faune qui l'habite. En saison, venez participer à nos sorties spéléologiques chaque vendredi soir : plongez dans les



Musée du Prieuré - Jean Laronze

☎ 03 85 24 24 74

4 rue du Prieuré

💻 <https://www.ville-charolles.fr/musee-du->

18.3 km

📍 CHAROLLES



Le Musée est situé dans un ancien prieuré clunisien, fondé au XII^{ème} et réaménagé aux XV/XVI^{èmes} siècles, témoin de cette époque, la salle d'apparat, classée Monument historique et restaurée en 2003. Le musée accueille désormais un musée complet où la faïence de Charolles (1844 à nos jours) côtoie les paysages de J. Laronze (1852-1937) et de P. L. Nigaud (1895-1937). L'ancienne chapelle du XIX^{ème} siècle abrite les œuvres de R. Davoine, sculpteur charolais (1888-1962). Chaque année, au printemps, une exposition dossier présente les collections sorties des réserves. Elle est complétée par une exposition de céramique contemporaine tous les étés.



Galerie Bernard Thévenet

☎ 06 15 80 93 89#03 85 24 58 01#06
72 00 96 03

1 Place Charles Le Téméraire

18.4 km

📍 CHAROLLES



Revivez pas à pas les événements marquants de la vie de Bernard Thévenet, de son enfance à la découverte de sa passion pour le vélo, sa carrière en tant que cycliste amateur puis cycliste professionnel.



Parc de l'Hôtel de Ville

☎ 03 85 24 05 95

40 rue Baudinot

💻 <https://tourisme.legrandcharolais.fr/>

18.5 km

📍 CHAROLLES



Jardin aménagé sur l'ancien château comtal offrant un joli panorama sur la Ville. Charolles était jusqu'à la Révolution la capitale du comté de Charolais. Construit sur un escarpement rocheux, son château, attesté dès le X^{ème} siècle, a été fortement remanié au XV^{ème} siècle par les ducs de Bourgogne, qui étaient comtes de Charolais. La tour circulaire, construite sous Charles le Téméraire (XV^{ème} siècle) et baptisée du nom du duc, est un des rares éléments du château encore existant.



Couvent des Clarisses

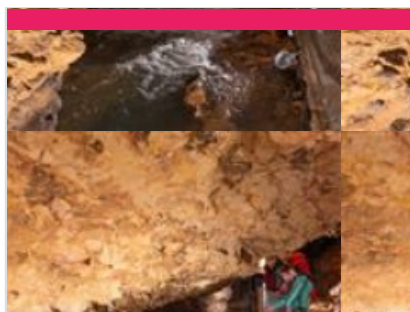
☎ 03 85 24 05 95
24 rue Baudinot

🌐 <https://tourisme.legrandcharolais.fr/>

18.6 km
📍 CHAROLLES



Installées en 1632 dans cette maison médiévale bourgeoise, les Clarisses enseignaient "la crainte de Dieu", le catéchisme, la lecture, l'écriture, la couture et les bonnes mœurs. Leurs propriétés s'étendaient jusqu'à la limite de la salle du bailliage actuelle où la chapelle principale devait se tenir. Les cellules des novices étaient installées sur la galerie sous laquelle une chapelle était implantée. Le site est connu pour avoir accueilli Sainte Marguerite Marie Alacoque qui y a fait sa première communion. Vestiges : tours d'escaliers et fenêtre à meneaux du XVème siècle, galerie et fenêtre de la façade XVIème siècle.



Grottes d'Azé

☎ 03 85 33 32 23
135 route de Donzy

🌐 <http://www.grottes-aze71.fr/>

18.7 km
📍 AZÉ



Préhistoire, Histoire, Archéologie, Géologie, Spéléologie, Environnement....Impossible de s'ennuyer lors de la balade commentée des deux grottes : - La grotte de la Rivière souterraine : elle vous dévoilera ses merveilles géologiques avec l'eau qui sculpte inlassablement la roche et où les couleurs naturelles surprennent le regard. - La grotte Préhistorique : témoin de l'une des occupations humaines les plus anciennes en Saône-et-Loire, elle recèle de nombreuses traces du passé et vous serez étonnés d'apprendre quels habitants y ont séjourné ! Sur réservation uniquement. Se présenter à l'accueil au minimum 15 minutes avant le départ de chaque visite. Température intérieure des grottes : 12°C (prévoir un vêtement chaud). Visites UNIQUEMENT guidées. Des visites avec audioguides sont possibles en langues étrangères : anglais, allemand et hollandais, l'audioquide est aussi disponible en



Le Mont Saint-Romain

Mont Saint-Romain

18.7 km
📍 BLANOT



Grimper en haut du Mont-Saint Romain à Blanot pour admirer la vue panoramique sur le Clunisois et ses paysages variés. Départ pour les randonnées et le VTT.



Eglise du Sacré-Coeur et son Orgue

☎ 03 85 24 05 95
Place de l'Eglise

🌐 <https://amisorguecharolles.wixsite.com/>

18.7 km
📍 CHAROLLES



La reconstruction ou l'agrandissement des églises du Charolais-Brionnais au XIXème fut conséquent, à cause de l'état de délabrement des églises primitives ou de l'augmentation de la population. L'église du Sacré-Coeur de Charolles en est un des plus beaux exemples, avec Notre-Dame-de-Providence à Digoin. L'architecte, André Berthier, a construit un édifice néo-roman, en référence aux nombreuses églises romanes du territoire. Récemment restauré, l'édifice accueille depuis le 5 octobre 2015 un orgue majestueux. L'orgue Blumenroeder (2016, 27/4+P) a un profil sonore rare car il est conçu pour interpréter les musiques européennes du XVIIIème siècle. Il a excité l'admiration d'organistes et mélomanes de nombreux pays mais, par la richesse et la clarté de ses sons, il fascine également les personnes qui croyaient « ne pas aimer »... Vous pouvez le découvrir lors de cérémonies et de



Site du Tir à l'Oiseau

☎ 03 85 24 05 95
Forêt de Charolles

🌐 <https://tourisme.legrandcharolais.fr/>

19.4 km
📍 CHAROLLES



Le site du tir à l'oiseau est une clairière située à l'entrée de la forêt de Charolles, et qui est classée parmi les sites et monuments naturels de caractère artistique, historique, scientifique, légendaire ou pittoresque, depuis 1934. Ce site est utilisé par la Confrérie du Tir à l'Oiseau dont les premières mentions remontent au XVème siècle. La tradition veut que pour la fête de la Madeleine, un tir à l'oiseau y soit organisé. Au fil du temps, le tir à l'arbalète, privilégié au Moyen âge, est remplacé par un tir au fusil.

Mes recommandations (suite)

Visites et Activités

Découvrir Cluny

LE SUD
BOURGOGNE

OFFICE DE TOURISME DE CLUNY SUD BOURGOGNE
WWW.CLUNY-TOURISME.COM



Charolles - 1844, Manufacture de Charolles

☎ 03 85 24 13 46

5 chemin d'Ouze

💻 <http://www.fdcfrance.com>

19.4 km

📍 CHAROLLES



Charolles - 1844 est une grande maison séculaire et à l'esprit singulier, qui, tout en conservant sa production traditionnelle locale, a su imposer sa touche audacieuse dans le monde de la faïencerie contemporaine et du design. La boutique est ouverte aux individuels. Possibilité de visites de groupe à partir de 20 personnes sur réservation.



Le Mont Saint-Vincent

19.7 km

📍 MONT-SAINT-VINCENT



Un point de vue incontournable à ne pas manquer. Le Mont Saint-Vincent culmine à 603 mètres d'altitude. Sa table d'orientation, accessible à pied uniquement, offre un intéressant panorama sur Gourdon, Montceau-les-Mines et même jusqu'au Mont-Blanc.



Église romane de Mont-Saint-Vincent

☎ 03 85 79 80 03

20.1 km

📍 MONT-SAINT-VINCENT



Construite en lisière du village, l'église de Mont-Saint-Vincent date de la fin du XIe et du début du XIIe siècles. Son architecture présente des similitudes avec l'abbatiale Saint-Philibert de Tournus, tandis que le décor des chapiteaux sculptés rappelle ceux de l'église de Gourdon toute proche et de l'influence de l'art clunisien. Au XVIIIe siècle, les piliers de la croisée du transept furent consolidés à la suite de l'effondrement du chœur. Le clocher, quant à lui, disparut pendant la Révolution. L'église est classée depuis 1913.



Eglise Romane

Le Bourg

20.3 km

📍 CHAPAIZE



Construit au XIème siècle, reprise au XIIème siècle, ce bâtiment est axé exceptionnellement nord-sud. Cette église est remarquable par son clocher rectangulaire de 35 mètres de haut. Elle dispose de trois nefs dont le transept est peu marqué. Les puissantes colonnes façonnées portent les arcs en plein cintre. La voûte centrale construite elle aussi en plein cintre s'est effondrée. Elle fut reconstruite au XIIème siècle en cintre brisé plus élevé. Ainsi, la fenêtre sous le clocher donne dans la nef et n'éclaire plus le chœur.



Cité médiévale - Saint-Gengoux-le-National

☎ 09 77 35 14 40

Le Bourg

21.1 km

📍 SAINT-GENGOUX-LE-NATIONAL



Les rues affichent la couleur médiévale par des noms pittoresques : rue Pavé d'Andouilles, du Moulin à Cheval, place du Pilori. Nichée dans un vallon, la vieille ville est construite en pente. L'ambiance méridionale du joli site de la fontaine des Manants et de sa promenade, le charmant lavoir et les vieilles demeures se dévoilent au fil de la flânerie. Du clocher roman de l'église, la vue plonge sur la cité et sa mer de toits pentus.

Mes recommandations (suite)

Visites et Activités

Découvrir Cluny

LE SUD
BOURGOGNE

OFFICE DE TOURISME DE CLUNY SUD BOURGOGNE

WWW.CLUNY-TOURISME.COM



Maison dite des Concurés (ancienne)

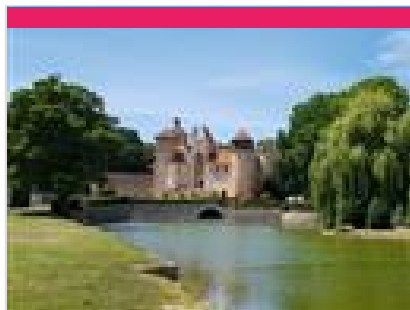
Rue du Commerce

21.1 km

SAINT-GENGOUX-LE-NATIONAL



La tourelle et les fenêtres à meneaux de cette maison d'angle, où habitaient peut-être les prêtres qui desservait l'église, ont été classées au titre des Monuments Historiques en 1921. La maison a bénéficié d'une restauration vers 1930. Les concurés, en vertu d'une bulle du Pape en 1482, vivaient en "communauté" au sein d'une association dite du "Mépart". Ils devaient être natifs du village et faire des études. Ensuite, l'évêque de Chalon les ordonnait prêtres, devenant ainsi concurés. L'angle de la rue du Commerce et de la rue de l'Espérance est flanqué d'une échauguette mise en place ultérieurement, pour un motif purement décoratif.



Château de Sercy

03 85 92 67 68#06 25 09 20 25
2 Route du Château

21.2 km

SERCY



Le château fort de plaine de Sercy (XIIème, XVème siècles) avec son étang bordé d'arbres séculaires, se singularise par une haute tour circulaire surmontée d'un hourd (galerie de bois, une des plus anciennes de France). Édifice classé monument historique. Visite des extérieurs, de l'ancienne cuisine, de la chapelle.



Parc du Château de Drée

03 85 26 84 80
Drée

<https://chateau-de-dree.com/>

21.7 km

CURBIGNY



Parc de 10 ha, réhabilité depuis peu dans l'esprit du 18ème siècle avec terrasses, statuaire, bassins, parterres de broderies et une vaste roseraie de plus de 40 variétés.



Château de Drée

03 85 26 84 80
Drée

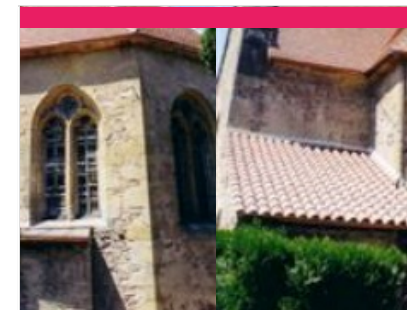
<https://chateau-de-dree.com>

21.7 km

CURBIGNY



Construit au XVIIème siècle pour François de Bonne de Créquy, duc de Lesdiguières, pair et maréchal de France et gouverneur du Dauphiné, il est le premier grand château d'apparat construit en Charolais-Brionnais, reflétant l'importance de son propriétaire. Acheté et restauré par Etienne, comte puis marquis de Drée au XVIIIème siècle, passé aux mains de la famille des Tournon – Simiane au XIXème siècle, puis demeure des princes belges de Croÿe-Solré jusqu'en 1993, il appartient aujourd'hui à M. Ghislain Prouvost, qui l'a entièrement remeublé à la mode du XVIIIème siècle. Les jardins à la française recréés à la fin des années 1990 s'étendent sur une superficie de 10 hectares. Ils se composent de terrasses avec parterres de broderies (25 000 buis), topiaires d'ifs, roseraie de 1 300 pieds et arbres remarquables tels que des séquoias. Les dépendances (glacière, chenil, écuries, lampisterie, salle des poêles et



Chapelle Sainte-Avoye

24.0 km

LA CLAYETTE



La chapelle fut édifée en 1451 par Louis de Chantemerle, seigneur de La Clayette. Aspirant à une certaine indépendance, il souhaite avoir sa propre église et cette faveur lui sera accordée par l'évêque de Mâcon. De style gothique flamboyant, rare témoin de cette architecture en Brionnais, elle fut bâtie près de l'hôpital pour les pauvres. La Chapelle, lieu de culte principal de La Clayette, a été jusqu'à la Révolution une annexe de la paroisse de Varennes-sous-Dun. En 1790, les premières assemblées municipales se tiendront dans la chapelle sous la présidence de M. La Metterie, avocat et qui deviendra premier maire de La Clayette. Elle fut ensuite peu à peu délaissée jusqu'à ce qu'on n'y célèbre plus d'office. La municipalité a réalisé l'aménagement des abords de la chapelle : le jardin offre ainsi aux promeneurs un petit havre de paix. La chapelle, désaffectée, est aujourd'hui un lieu culturel qui



Château de La Clayette

☎ 03 85 28 16 35

1 Route de Charolles

🌐 <https://www.billetweb.fr/visite-chateau-d>

24.1 km
📍 LA CLAYETTE



Le Château de La Clayette est véritable joyau niché au cœur du Charolais-Brionnais en Bourgogne du Sud. Érigé en 1380 au bord du lac, il est entouré d'eau, ce qui en fait l'un des sites les plus pittoresques de Bourgogne-Franche-Comté ! Il appartient à la famille de Noblet depuis 1722, soit depuis 3 siècles... La visite guidée des extérieurs permet de découvrir notamment la cour d'honneur, les cuisines médiévales et la tour de Paray du XVI^e siècle, le parc et l'orangerie.



Usine Aillot - Galerie du camion ancien

☎ 06 84 54 69 23#07 71 11 16 40

27 rue des Prés

🌐 <http://usineaillot.canalblog.com>

26.9 km
📍 MONTCEAU-LES-MINES



L'usine Aillot de Montceau-les-Mines date du XIX^e siècle. On y fabriquait des rouleaux compresseurs (cylindres à vapeur) pour les entreprises de travaux publics. Le site est aujourd'hui progressivement restauré et présente un ensemble de véhicules de collection, poids lourds des années 1941 à 1986. Une vingtaine de camions de la collection est exposée dont des pièces remarquables telles que le Berliet GBC 8 6x6 Sahara conduit par Lino Ventura dans le film «Cent mille dollars au soleil». Quatorze de ces camions et le cylindre à vapeur Aillot (3 en état de fonctionnement dans le monde !) sont depuis 2024 inscrits aux Monuments Historiques. C'est l'occasion de vous mettre au volant de camions mythiques, de découvrir des aventures humaines de la route, dans un authentique bus Greyhound, de parcourir nos expositions comme "Camion et Cinéma" et de partager un moment de convivialité à la buvette Baraillot. Toute



La Maison d'École

☎ 03 85 57 29 36

37 rue Jean Jaurès

🌐 <https://musee-ecole-montceau-71.blogs>

27.1 km
📍 MONTCEAU-LES-MINES



Dans une ancienne école construite en 1882 et monument historique depuis 1996, ce musée de l'école primaire (Musée de France) présente deux salles de classe entièrement reconstituées, l'une vers 1900 et l'autre 1960. Elles racontent l'évolution de l'enseignement primaire, des lois Jules Ferry à nos jours. Préau d'entrée avec exposition de photos sur les écoles des mines, écoles publiques en 1900. Parcours de 17 vitrines montrant des objets. Salle d'expositions temporaires sur les sciences de 1880 à nos jours. Salle d'expositions temporaires sur l'architecture du bâtiment et l'architecte Dulac. À noter aussi : - Deux parcours de vie (photos, témoignages, journal de guerre et correspondance) pour les scolaires et les enfants : Antoine Chaïnard, écolier des bataillons scolaires de Saône-et-Loire en 1890, mort à Verdun en 1915 et Paul Constant Moutardier, écoliers de Montceau-les-Mines. Normalien à



Pont levant

☎ 03 85 69 00 00

Rue des Oiseaux Quai Général de

Gaulle

🌐 <https://www.creusotmontceautourisme.f>

27.2 km
📍 MONTCEAU-LES-MINES



Le pont levant de Montceau est indissociable de l'image du centre-ville. Il faut dire que le spectacle de cette imposante structure en acier qui se soulève pour laisser passer les bateaux circulant sur le canal du Centre ne laisse pas indifférents les promeneurs. Montceau compte même plus précisément trois ponts levants qui se succèdent sur quelques deux cents mètres. Aux beaux jours, il n'est pas rare que la circulation soit interrompue plusieurs fois dans la journée pour laisser passer les bateaux qui font escale au port de plaisance. En vous promenant le long du canal, peut-être aurez-vous l'occasion de voir le pont levant se mettre en mouvement !



Eglise Saint-Gervais et Saint-Protas

27.3 km
📍 OZENAY



La nef, le transept, le clocher et le chœur de cette église construite par le chapitre de Chalon sont romans. La partie orientale de l'édifice est toutefois plus ancienne que les premières travées de la nef. Le chevet (plat) et l'élargissement des fenêtres sont des modifications du XVIII^e s. A voir : les arcades de la nef.

Mes recommandations (suite)

Visites et Activités

Découvrir Cluny

LE SUD
BOURGOGNE

OFFICE DE TOURISME DE CLUNY SUD BOURGOGNE

WWW.CLUNY-TOURISME.COM



Parcs miniers Maugrand et Saint-Louis

☎ 03 85 67 68 00#03 85 69 00 00

Boulevard Maugrand Boulevard Saint-Louis

📄 <https://www.creusotmontceautourisme.fr>
27.8 km

📍 MONTCEAU-LES-MINES



Les grands parcs Maugrand et Saint-Louis occupent les sites d'anciens puits de mine. L'espace entièrement redessiné a laissé place à un parc paysager, idéal pour la promenade ou la pratique sportive. Parcours muséographique des anciens puits de mine, golf 6 trous, aires de jeux, ferme animalière, lac et aire de jeux dans le parc Maugrand : lamas, paons, moutons... Lac et aire de jeux dans le parc Saint-Louis.



Chapelle La Colombière

☎ 03 85 81 10 92

Rue Pasteur

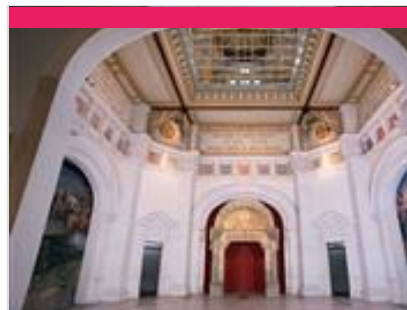
📄 <https://www.tourisme-paraylemonial.fr>

30.2 km

📍 PARAY-LE-MONIAL



A la Chapelle de La Colombière, on vénère les reliques de saint Claude la Colombière, le directeur spirituel de sainte Marguerite-Marie. Elle abrite les reliques du bienheureux Claude La Colombière (canonisé par le pape Jean-Paul II le 31 mai 1992), qui fut le confident et le soutien de sainte Marguerite-Marie dans sa mission. D'inspiration byzantine, la chapelle toute simple à l'extérieur s'enrichit à l'intérieur de mosaïques, de vitraux, de chapiteaux sculptés et peints ainsi que de sculptures offrant un décor foisonnant. En 2012, la chapelle a été inscrite à l'inventaire des Monuments Historiques.



Musée Municipal du Hiéron

☎ 03 85 81 79 72#03 85 81 24 65

13 rue de la Paix

📄 <https://www.musee-hieron.fr>

30.2 km

📍 PARAY-LE-MONIAL



Lieu singulier, à l'architecture habitée, le Hiéron est un des rares bâtiments en France conçu comme musée dès son origine. Achievée en 1893 et protégée depuis peu au titre des Monuments historiques, cette imposante construction surprend par sa légèreté intérieure apportée par les verrières d'où filtre la lumière. La délicate présentation, soucieuse à la fois du sens et des formes, traverse l'art, l'histoire, l'anthropologie et le fait religieux. Du portail roman d'Anzy-le-Duc (12ème siècle) classé Monument Historique, d'un ensemble remarquable de peintures italiennes des 17e et 18e siècles, à une trentaine d'artistes des 20e et 21e siècles révélés au sein d'un parcours harmonieusement équilibré entre l'art d'hier et l'art d'aujourd'hui.



Chapelle Saint-Jean

☎ 03 85 81 56 00

Place du Cardinal Perraud

📄 <https://www.sacrecoeur-paray.org>

30.2 km

📍 PARAY-LE-MONIAL



Consacrée en 1996, cette chapelle se trouve au chevet de la basilique. C'est un lieu consacré à la prière en silence et l'adoration eucharistique quotidienne.



Sanctuaire de Paray-le-Monial

☎ 03 85 81 56 00

Place du Cardinal Perraud

📄 <https://www.sacrecoeur-paray.org/>

30.3 km

📍 PARAY-LE-MONIAL



Haut-lieu de pèlerinage, Paray-le-Monial reçoit toute l'année des centaines de milliers de pèlerins. Les retraites, les grandes Fêtes, les Rencontres de Paray... sont organisées par le sanctuaire tout au long de l'année dans la cité du Sacré-Cœur. Découvrez le message dévoilé à une sœur visitandine, il y a plus de 300 ans. Croyants et non-croyants, découvrez l'histoire du Sanctuaire sur les pas des deux saints, Marguerite-Marie et Claude La Colombière.



Chapelle de la Visitation

☎ 03 85 81 10 92

Rue de la Visitation

🌐 <https://www.tourisme-paraylemonial.fr/>

30.3 km

📍 PARAY-LE-MONIAL



Lieu des apparitions du Christ à sainte Marguerite Marie Alacoque entre 1673 et 1675. A droite du chœur, une petite chapelle abrite la châsse de la sainte, où repose un moulage de cire recouvrant ses ossements. Cette châsse date de la béatification de la religieuse en 1864. Marguerite-Marie fut canonisée en 1920 par le Pape Benoît XV. La chapelle du monastère de la Visitation, construite en 1633, fut remaniée en 1854 dans un style rappelant le décor de la Basilique.



Accueil du sanctuaire

☎ 03 85 81 56 00

14 rue de la Visitation

🌐 <https://sacrecoeur-paray.org/>

30.3 km

📍 PARAY-LE-MONIAL



L'accueil du Sanctuaire propose un espace d'exposition pour découvrir divers objets usuels de l'époque (17^e) de sainte Marguerite-Marie et de saint Claude et leur ayant appartenus. Quelques panneaux fournissent des repères pour comprendre le contexte des Apparitions et avoir un rapide aperçu du développement de la dévotion du Sacré-Coeur. Un film présentant le message de Paray y est diffusé. Chaque jour, une personne de l'équipe du sanctuaire vous accueille.



Jardin du Cloître

☎ 03 85 81 10 92

Prieuré - Avenue Jean-Paul II

🌐 <https://www.tourisme-paraylemonial.fr/>

30.3 km

📍 PARAY-LE-MONIAL



D'inspiration médiévale, ce jardin suggère l'allure des jardins monastiques. C'est un clos qui se lit à plusieurs niveaux : historique, ethnobotanique et symbolique. Il se compose de plessis tressés, agrémentés de plantes odorantes dont certaines étaient déjà cultivées au Moyen Age. L'artiste mosaïste Joël Barguil a transformé la cour latérale grâce à son œuvre monumentale "Lames de pluie". Ses galeries accueillent régulièrement des manifestations culturelles : expositions, concerts, salons.



Basilique du Sacré-Coeur

☎ 03 85 81 10 92

Avenue Jean-Paul II

🌐 <https://www.tourisme-paraylemonial.fr/>

30.3 km

📍 PARAY-LE-MONIAL



La basilique de Paray-le-Monial, site clunisien, est un des plus beaux exemples de l'art roman bourguignon. Elle est considérée comme le "modèle réduit" de l'abbaye de Cluny. L'équilibre de ses proportions et son élégance racée apparaissent particulièrement dans l'étagement du chevet. On peut admirer l'extrême élégance du portail nord récemment restauré, orné de motifs inspirés de l'art musulman. Témoignage éclatant du génie clunisien, la basilique exalte aujourd'hui la ferveur des pèlerins venus du monde entier. La complète restauration intérieure de la basilique a permis de retrouver une luminosité inégalée. Le Jardin du Cloître attenant, d'inspiration médiévale mérite aussi un détour.



Parc du Moulin Liron - Docteur Drapier

☎ 03 85 81 10 92

Boulevard du Dauphin Louis

🌐 <https://www.tourisme-paraylemonial.fr/>

30.4 km

📍 PARAY-LE-MONIAL



Entre Bourbince et Canal du Centre, ce parc paysager, créé à l'occasion de la venue du Pape Jean-Paul II en 1986, s'étend sur une quinzaine d'hectares. L'allée d'un kilomètre qui le parcourt permet de découvrir un choix remarquable de 850 arbres et conifères venus du monde entier. Parcours de santé, jeux pour enfants. Accès libre et gratuit.



Hôtel de ville de Paray-le-Monial

☎ 03 85 81 10 92

Place de l'Hôtel de Ville

🌐 <https://www.tourisme-paraylemonial.fr/>

30.4 km

📍 PARAY-LE-MONIAL



Médallions, coquilles, colonnettes, angelots musiciens... la richesse ornementale de cet édifice célèbre la mémoire de son commanditaire, le riche marchand Pierre Jayet qui fit construire, entre 1525 et 1528, la façade de ce bel hôtel particulier placquée sur des structures plus anciennes. Son style appartient à la première Renaissance, celle des châteaux de la Loire. Son éclat était sans doute rehaussé par une riche polychromie dont on a retrouvé la trace lors de la restauration de 1994. L'Hôtel de Ville y est installé depuis 1862. Extérieur uniquement



Cloître de la Basilique - Ancien prieuré Notre-Dame

☎ 03 85 81 10 92

Avenue Jean-Paul II

🌐 <https://www.tourisme-paraylemonial.fr/>

30.4 km

📍 PARAY-LE-MONIAL



Le prieuré clunisien a été édifié dans la première moitié du XVIII^e siècle (1702-1747) et accueillit les moines jusqu'à la Révolution. La façade occidentale dévoile une ordonnance classique typique de cette période. Il abrite la salle des boiseries, entièrement recouverte de lambris en chêne sculptés. Cet ancien réfectoire des moines est aujourd'hui un lieu dédié à la musique : des concerts de musique de chambre y sont donnés en période estivale et des instruments à clavier y sont présentés.



Tour Saint-Nicolas

☎ 03 85 81 10 92

Place de l'Hôtel de Ville

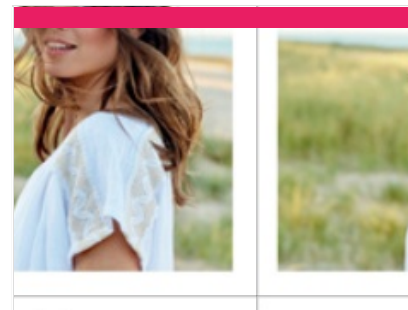
🌐 <https://www.tourisme-paraylemonial.fr/>

30.4 km

📍 PARAY-LE-MONIAL



Cet édifice a connu diverses fonctions au fil du temps. Ancienne église paroissiale consacrée en 1535, son architecture s'enrichit d'un clocher massif vers 1549. La tourelle perchée en encorbellement sur le pignon porte le millésime de 1658. Le culte fut supprimé à la Révolution, puisque l'église des moines (actuelle basilique) devint alors l'église paroissiale. Depuis, l'église fut utilisée comme prison, corps de garde ou maison commune. Elle est aujourd'hui utilisée comme lieu d'expositions.



Industrie Le Chat - Le Textile Indémallable

☎ 03 85 26 49 80

3 rue de la Caille

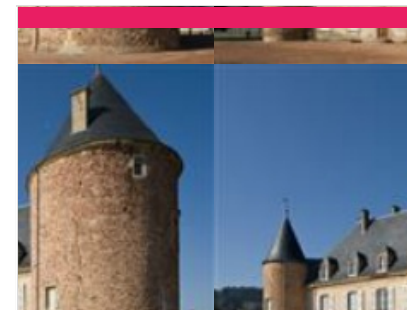
🌐 <https://www.lingerielechat.com/fr/>

30.5 km

📍 CHAUFFAILLES



Chauffailles profite de sa proximité avec Lyon pour se spécialiser dans l'industrie textile à partir de 1842. La ville se développe et s'enrichit grâce au tissage de la soie. L'industrie Le Chat, spécialisé dans la lingerie de nuit, perpétue cette activité textile. La grande qualité et l'esprit très français des collections ont fait le succès de la marque présente dans plus de 30 pays. Le Chat est devenu une référence du homewear et de la lingerie de nuit en France et à l'international.



Château de Chauffailles

☎ 06 10 76 00 44

30.6 km

📍 CHAUFFAILLES



Précédé d'une allée de platanes (site inscrit au titre des monuments naturels), d'un pont de pierres franchissant la rivière le Boret et d'un étang, le château appartient de nos jours à la commune qui le consacre en lieu dédié à l'art, à la peinture et en centre sportif. L'édifice très ancien conserve deux tours médiévales (la plus grosse d'entre elles présente même une ancienne archère-cannonnière bouchée), entre lesquels se développent un corps de logis du XVIII^e siècle. L'été, visitez l'intérieur gratuitement en appréciant l'exposition. Promenade à l'extérieur jusqu'au lieu-dit l'Hermitage qui offre une vue sur la commune de Chauffailles. Profitez de l'aire de jeux et du terrain de pétanque.

Mes recommandations (suite)

Visites et Activités

Découvrir Cluny

LE SUD
BOURGOGNE

OFFICE DE TOURISME DE CLUNY SUD BOURGOGNE

WWW.CLUNY-TOURISME.COM



Musée de Tissage

☎ 03 85 84 65 16#06 42 18 68 21

46 bis, rue du 8 Mai

💻 <https://museedetissage.fr/gd>

30.7 km

📍 CHAUFFAILLES



Présentation du travail du tissage, du fil à l'étoffe, du travail manuel au travail sur les métiers mécaniques. Fonctionnement des machines à pédales, à moteur. Visite commentée et animée.



Chapelle Saint-Roch

☎ 03 85 81 10 92

Avenue de la Gare

💻 <https://www.tourisme-paraylemonial.fr>

31.0 km

📍 PARAY-LE-MONIAL



Petite chapelle du XVII^e siècle, elle fut déplacée et reconstruite au XIX^e siècle. Elle se situe en face du Musée de Carrelage Céramique d'Art Paul Charnoz et est régulièrement utilisée comme lieu d'exposition pendant la saison estivale. En dehors de ces périodes, la chapelle reste fermée.



Eglise Saint-Sernin de Vauban

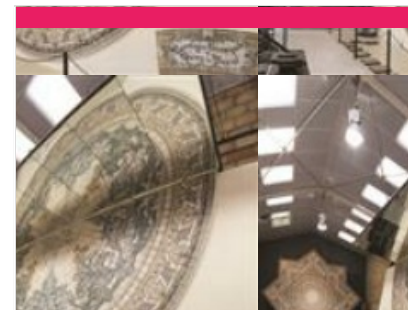
Le Bourg

31.0 km

📍 VAUBAN



Chœur, abside et base du clocher de style roman (inscrit aux Monuments historiques). Chapiteaux sculptés.



Musée d'Art et d'Industrie Paul Charnoz

☎ 03 85 81 40 80

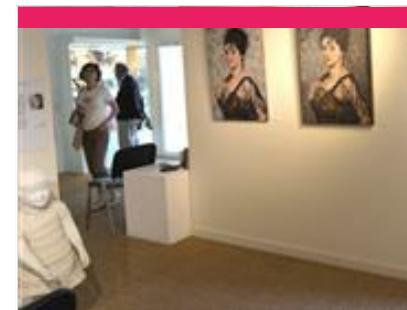
32 avenue de la Gare

31.0 km

📍 PARAY-LE-MONIAL



Ce musée d'art et d'Industrie porte le nom du fondateur de la manufacture en 1877. Il est la mémoire d'une activité industrielle céramique aujourd'hui disparue. Il retrace les différentes étapes de la vie de cette usine à travers ses technologies et ses productions en particulier deux œuvres prestigieuses, fleurons de la céramique industrielle et décorative de la fin du XIX^e siècle primées aux Expositions Universelles de Paris en 1889 et 1900. A découvrir : des pièces uniques, les réseaux ou modèles cloisonnés, véritables dentelles de laiton indispensables pour réaliser le carreau décoré par incrustation dans l'épaisseur, une presse hydraulique (époque fin 19^e).



Maison de la Mosaïque Contemporaine

☎ 03 85 88 83 13

15 bis quai de l'Industrie

💻 <http://maisondelamosaïque.org>

31.1 km

📍 PARAY-LE-MONIAL



Ce centre d'art dispose d'une salle d'exposition qui comprend un espace documentation spécialisé sur la mosaïque d'art. Une vidéo de 25 minutes retrace l'histoire de la mosaïque en particulier contemporaine. Des expositions temporaires y sont présentées ainsi qu'un fonds propre de mosaïques. S'ajoute une grande exposition extra-muros, d'envergure internationale. Unique en France, elle est proposée en centre-ville tous les étés depuis 2000 avec édition d'un catalogue.

Mes recommandations (suite)

Visites et Activités

Découvrir Cluny

LE SUD
BOURGOGNE

OFFICE DE TOURISME DE CLUNY SUD BOURGOGNE

WWW.CLUNY-TOURISME.COM



Musée-Ecole

☎ 03 85 25 90 29

Centre d'Etudes et des Patrimoines 12

Chemin de la Gobelette

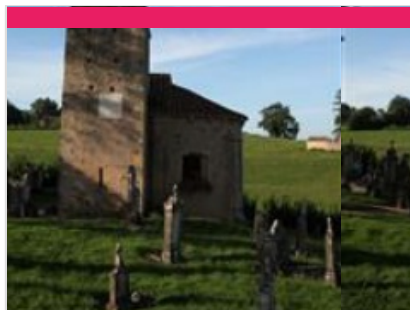
🌐 <https://www.charolais-brionnais.net/>

31.4 km

📍 SAINT-CHRISTOPHE-EN-BRIONNAIS



Reconstitution d'une salle de classe traditionnelle. Matériel pédagogique depuis les années 1900. Découverte du pays Brionnais à travers l'histoire de l'enseignement. Complément idéal de la visite du marché aux bovins. Visites-conférences et animations.



Chapelle romane (ancienne église)

33.2 km

📍 SAINT-MAURICE-LES-CHATEAUNEUF



L'ancienne église fut construite au XII^{ème} siècle. Il n'en reste que le chœur et le clocher, illuminés l'été, entourés de l'ancien cimetière désaffecté. L'ensemble est classé et inscrit sur le circuit des églises romanes du Brionnais. Ce site sert d'écrin aux expositions d'artistes qui animent la saison d'été.



Eglise romane Saint-Pierre et Saint-Paul

33.6 km

📍 CHATEAUNEUF



Edifiée au XII^{ème} siècle, cette église a été fortement remaniée au XV^{ème} siècle à la suite des ravages de la guerre de Cent Ans. Cet édifice lumineux a conservé une haute nef, voûtée en cintre brisé. Son clocher, très décoré, a été considéré par Viollet-le-Duc, comme un modèle de clocher bourguignon.



Pont

33.6 km

📍 CHATEAUNEUF



Traversant le Sornin, permettant le passage de Châteauneuf à Saint-Maurice-les-Châteauneuf, ce pont fut construit vraisemblablement au XVII^{ème} siècle. Des réparations furent exécutées à plusieurs reprises. En effet, des archives racontent que de fortes crues de la rivière en 1709 puis en 1744 emportèrent une partie du pont. Ce pont n'a rien de "romain" bien qu'il existait sûrement déjà avant 1700 !



Église romane Notre-Dame-de-l'Assomption

☎ 03 85 25 39 06/03 85 25 16 43

Le Bourg

🌐 <http://www.brionnais-tourisme.fr/>

37.9 km

📍 ANZY-LE-DUC



Édifiée à la fin du XI^{ème} siècle et début du XII^{ème} siècle, cette église compte parmi les plus belles de la Bourgogne du sud. C'est également l'un des plus anciens monastères de ce pays, fondé au IX^{ème} siècle par les moines de Saint-Martin d'Autun. Ce monastère connut une grande prospérité au Moyen-âge grâce au pèlerinage sur le tombeau de son fondateur, Hugues de Poitiers. La présence d'une crypte est un fait unique en Charolais-Brionnais et ce choix architectural, effectué par les moines au XI^{ème} siècle, avait pour but de témoigner de l'ancienneté de la fondation. La nef, avec son remarquable décor sculpté, ainsi que l'élégant clocher octogonal, complète la beauté et l'intérêt du site.

Mes recommandations (suite)

Visites et Activités

Découvrir Cluny

LE SUD
BOURGOGNE

OFFICE DE TOURISME DE CLUNY SUD BOURGOGNE
WWW.CLUNY-TOURISME.COM



APASY Association Patrimoine Aéronautique de Saint-Yan

☎ 03 85 88 71 25#07 80 23 94 34
637 Rue Louis Notteghem

37.9 km
📍 SAINT-YAN



Le musée a été créé en 2007 par Georges GODOT et des anciens du centre école aéronautique de Saint-Yan est installé sur le site de l'Ecole Nationale de l'Aviation Civile. Le but est de maintenir la mémoire et la sauvegarde du patrimoine du centre de formation de pilotes de ligne de Saint-Yan et de l'aérodrome.



Église romane Saint-Pierre et Saint-Paul

☎ 03 85 25 39 06#03 85 25 14 85
Le Bourg
🌐 <http://www.brionnais-tourisme.fr/>

38.0 km
📍 MONTCEAUX-L'ETOILE



Édifiée au début du XII^{ème} siècle, cette église a perdu son abside romane, remplacée au XVIII^{ème} siècle par une belle chapelle funéraire aux influences baroques. Le tympan du portail occidental, représentant le Christ en majesté, et son linteau, orné des douze apôtres, sont considérés comme un chef-d'œuvre de la sculpture romane, par leur réalisme et leur mouvement.



Château Saint-Hugues

☎ 03 85 25 13 57
55 place Bouthier de Rochefort
🌐 <https://www.chateau-semur-en-brionnais.fr/>

39.1 km
📍 SEMUR-EN-BRIONNAIS



Le château-fort, au sein duquel naquit saint Hugues, le grand Abbé de Cluny, conserve son donjon carré roman, le plus ancien de Bourgogne (X-XI^{èmes} siècles), haut de 22 mètres et divisé en 4 niveaux. Au devant, deux tours en demi-lune (XII^{ème} siècle) protégeaient la porte d'entrée à pont-levis et herse, aujourd'hui bouchée. A la veille de la Révolution, elles sont aménagées en prison. Un édifice est construit au devant des tours pour abriter cellules et maison du geôlier. Il abrite aujourd'hui des salles d'exposition sur la généalogie de Saint-Hugues et une collection d'affiches de la période révolutionnaire.



Eglise romane Saint-Hilaire

☎ 03 85 25 13 57

39.2 km
📍 SEMUR-EN-BRIONNAIS



Édifiée au XII^{ème} siècle, cette église est l'une des dernières églises romanes du Brionnais. L'influence clunisienne est manifeste dans le triple étagement de la nef, l'utilisation de l'arc brisé et la tribune en encorbellement au-dessus du portail occidental. La présence d'un triforium ouvert marque un moment de transition entre la fin de l'âge roman et le début du gothique. Le décor sculpté, notamment le tympan dédié à Saint-Hilaire, thème iconographique rare, est intéressant. Visites guidées pour groupes de 10 personnes minimum sur réservation.



Vitrine de l'Art Roman (ancienne maison des chanoines)

☎ 03 85 25 13 57
Maison du Chapitre
🌐 <http://www.chateau-semur-en-brionnais.fr/>

39.2 km
📍 SEMUR-EN-BRIONNAIS



La salle du Chapitre du XVII^{ème} siècle réunissait les chanoines assurant le culte à la collégiale Saint-Hilaire. Le plafond à la française ainsi qu'une remarquable cheminée conservent des peintures du XVII^{ème} siècle d'une grande qualité. Aujourd'hui réhabilitée en exposition sur l'art roman en Brionnais, cette belle vitrine dévoile les richesses des églises romanes en Brionnais et incite à les découvrir. Visite libre. Panneaux didactiques avec photos, schémas, maquettes, pièces lapidaires. La visite guidée pour groupes a lieu dans le cadre de la visite de la vieille ville de Semur.

Mes recommandations (suite)

Visites et Activités

Découvrir Cluny

LE SUD
BOURGOGNE

OFFICE DE TOURISME DE CLUNY SUD BOURGOGNE

WWW.CLUNY-TOURISME.COM



Eglise romane Saint-Martin-la-Vallée

☎ 03 85 25 13 57
Le Fugaux

39.8 km
📍 SEMUR-EN-BRIONNAIS



En contrebas de la colline sur laquelle s'est développée la forteresse de Semur, cette petite église romane charpentée du XI^{ème} siècle, avec son clocher latéral (unique en Brionnais) était la première église de Semur, avant la construction de la collégiale. Elle conserve des peintures murales s'échelonnant du XII^{ème} au XVI^{ème} siècle. Visite guidée sur réservation



Musée de la Voiture à Cheval

☎ 06 72 58 55 44#06 41 09 48 87
56, rue de Borchamp
💻 <http://musee-attelages.com>

41.9 km
📍 MARCIGNY



Présentation dans une atmosphère "Belle Époque" de pièces de collection du XIX^{ème} siècle : berline ayant appartenu à la Comtesse de Ségur, calèche ayant transporté le Tsar Nicolas II de Russie, attelages russes, américains, d'Europe de l'Est, d'Angleterre, de France et du Charolais Brionnais...



Eglise romane Saint-Marcel

☎ 03 85 25 39 06#03 85 84 07 14
Saint-Marcel
💻 <http://www.brionnais-tourisme.fr/>

43.3 km
📍 IGUERANDE



Édifiée au XI^{ème} siècle, cette église se situe au sommet d'une colline dominant la vallée de la Loire. A l'intérieur, la simplicité des lignes architecturales, les proportions harmonieuses et l'éclairage parfaitement dosé procurent une sensation de paix qui invite au recueillement. Le décor sculpté (notamment le fameux chapiteau au cyclope musicien) est également remarquable.



Musée Reflet Brionnais

☎ 03 85 84 15 69
226 rue de l'Église
💻 <https://musee.reflet-brionnais.fr/>

43.3 km
📍 IGUERANDE



Une quinzaine de mises en situation évoquent la vie des habitants du Brionnais de 1850 à 1950 : habitat, musique traditionnelle, costumes, vigne, art roman, bicyclettes, pêche en Loire, élevage... Découverte de la vie d'antan pour les plus jeunes, retrouvailles avec leur enfance pour de nombreux visiteurs, grâce aux nombreuses anecdotes des guides qui donnent vie aux mises en situation...

